

## บทที่ 3

### ผลการปฏิบัติตามมาตรการติดตามตรวจสอบผลกระทบสิ่งแวดล้อม และผลการติดตามตรวจสอบผลกระทบสิ่งแวดล้อม

#### 3.1 ผลการปฏิบัติตามมาตรการติดตามตรวจสอบผลกระทบสิ่งแวดล้อม

ตามที่นิติบุคคลอาคารชุด คอนโด ยู เกษตร-นวมินทร์ ได้มอบหมายให้ บริษัท เซนเซส พร็อพเพอร์ตี้ แมเนจเม้นท์ จำกัด จัดทำรายงานผลการติดตามตรวจสอบตามมาตรการฯ โครงการ คอนโด ยู เกษตร-นวมินทร์ ในระยะดำเนินการ ช่วงเดือนกรกฎาคม - ธันวาคม 2566 เสนอต่อสำนักงานนโยบายและแผนทรัพยากรธรรมชาติและสิ่งแวดล้อม (สผ.) โดยมีการตรวจวัดคุณภาพสิ่งแวดล้อมด้านคุณภาพน้ำทิ้ง และคุณภาพน้ำจากสระว่ายน้ำ ในระยะดำเนินการ ซึ่งมีวิธีการตรวจวัด วิธีการวิเคราะห์และมาตรฐานในการตรวจวิเคราะห์ดังตารางที่ 3.1-1

ตารางที่ 3.1-1 สรุปผลการปฏิบัติตามมาตรการติดตามตรวจสอบผลกระทบสิ่งแวดล้อม

ดัชนีคุณภาพสิ่งแวดล้อมที่ ต้องติดตามตรวจสอบ	บริเวณการตรวจวัด	วิธีการจัดการ	ความถี่	ผลการปฏิบัติตามมาตรการ	เอกสารอ้างอิง/ปัญหา อุปสรรค
1. การใช้น้ำ	- ระบบจ่ายน้ำประปา  - ถังเก็บน้ำใต้ดิน	- ตรวจสอบการรั่ว ซึม หรือแตก ของท่อจ่ายน้ำประปาและการทำงานของ เครื่องสูบน้ำและวาล์วต่างๆ  - ตรวจสอบสภาพพื้นผิวของเสา และสีที่ทาเคลือบผิววัสดุให้อยู่ ในสภาพดี ไม่หลุดกร่อน - ทำความสะอาดทุก 6 เดือน - ตรวจสอบคลอรีนอิสระคงเหลือ ในการล้างถังสำรองน้ำใช้	เดือนละ 1 ครั้ง ตลอด ระยะดำเนินการ  ทุก 6 เดือน ตลอดระยะ เปิดดำเนินการ	นิติบุคคลอาคารชุดมีการตรวจสอบการทำงานของ ของระบบท่อส่งน้ำและระบบจ่ายน้ำประปาและ การทำงานของเครื่องสูบน้ำและวาล์วต่างๆ  นิติบุคคลอาคารชุดได้ตรวจสอบสภาพพื้นผิวของเสา และสีที่ทาเคลือบผิววัสดุให้อยู่ในสภาพดี ไม่หลุด กร่อนอยู่เสมอ และได้ล้างถังสำรองน้ำใช้ปีละ 1 ครั้ง โดยล้างถังเก็บน้ำใช้ทั้งอาคาร A และอาคาร B ครั้ง ล่าสุดเมื่อวันที่ 21-23 พฤศจิกายน 2566	ภาคผนวก 7  ภาคผนวก 7
2. การใช้ไฟฟ้าและการ อนุรักษ์พลังงาน	- ระบบไฟฟ้าโครงการ	- ตรวจสอบการทำงานของระบบ ไฟฟ้าโครงการ	ปีละ 2 ครั้ง ตลอดระยะ เปิดดำเนินการ	นิติบุคคลอาคารชุดตรวจสอบการทำงานของ ระบบไฟฟ้าโครงการอยู่เสมอ	ภาคผนวก 7
3. การจัดการมูลฝอยและ สิ่งปฏิกูล	- ปริมาณมูลฝอยและสภาพ ห้องพักมูลฝอย	- ตรวจสอบสภาพห้องพักมูลฝอย ให้ถูกสุขลักษณะ และไม่ให้มี มูลฝอยตกค้าง	อย่างน้อย สัปดาห์ละ 1 ครั้ง	นิติบุคคลอาคารชุดตรวจสอบสภาพห้องพักมูลฝอย ให้ถูกสุขลักษณะ และไม่ให้มีมูลฝอยตกค้าง เป็นประจำ	-
4. คุณภาพน้ำที่ผ่านการ บำบัดน้ำเสีย	1.จุดรวบรวมน้ำเสียเข้าก่อน ระบบ ระบบบำบัดน้ำเสีย จำนวน 1 จุด 2.จุดระบายน้ำออกจากระบบ บำบัดน้ำเสีย จำนวน 1 จุด 3.บ่อพักน้ำสุดท้ายของระบบ ระบายน้ำของโครงการก่อน ระบายลงสู่ระบบระบายน้ำ บริเวณด้านหน้าโครงการ จำนวน 1 จุด  - ค่าความเป็นกรด-ด่าง (pH) - บีโอดี (BOD) - สารแขวนลอย (SS) - สารที่ละลายได้ (TDS) - ซัลไฟด์ (Sulfide) - ทีเคเอ็น (TKN) - น้ำมันและไขมัน (Fat, Oil and Grease)	- ค่าความเป็นกรด-ด่าง (pH) ให้ ใช้เครื่องวัดความเป็นกรดและ ด่างของน้ำ (pH Meter) - บีโอดี (BOD) ใช้วิธีการอะไซด์โมดิ ฟิเคชัน (Azide Modification) - สารแขวนลอย (SS) ใช้วิธีการ กรองผ่านกระดาษกรองใยแก้ว (Glass Fibre Filter Disc) - สารที่ละลายได้ (TDS) ใช้วิธีการ ระเหยแห้ง	เดือนละ 1 ครั้ง ตลอด ระยะดำเนินการ	นิติบุคคลอาคารชุดจัดจ้าง บริษัท ทีเอ็นพี เอ็นไว รอนเมนต์ จำกัด ในการตรวจวัดคุณภาพน้ำทั้ง ซึ่งทำการตรวจวัด ช่วงเดือนกรกฎาคม - ธันวาคม 2566 พบว่า มีบางพารามิเตอร์มีค่าไม่เป็นตาม เกณฑ์มาตรฐานกำหนดไว้	ภาคผนวก 8 ถึงภาคผนวก 10

ดัชนีคุณภาพสิ่งแวดล้อมที่ต้องติดตามตรวจสอบ	บริเวณการตรวจวัด	วิธีการจัดการ	ความถี่	ผลการปฏิบัติตามมาตรการ	เอกสารอ้างอิง/ปัญหาอุปสรรค
		<ul style="list-style-type: none"> <li>- ซัลไฟด์ (Sulfide) ใช้วิธีการไตเตรท (Titrate)</li> <li>- ทีเคเอ็น (TKN) ใช้วิธีการเจลดาล์ล (Kjeldahl)</li> <li>- น้ำมันและไขมัน (Fat, Oil and Grease) ใช้วิธีการสกัดด้วยตัวทำละลายและแยกหาน้ำหนักของน้ำมันและไขมัน</li> </ul>			
	บ่อดักไขมัน	ตรวจสอบปริมาณไขมัน/น้ำมัน ที่บ่อดักไขมัน ถ้ามีมากประสานสำนักงานเขตบางเขนเก็บขนไปกำจัด	ทุกวัน ตลอดระยะเปิดดำเนินการ	โครงการจัดให้มีการสูบล้างปฏิภาณและดูดไขมัน เมื่อวันที่ 21 กันยายน 2565 ในปี 2567 มีแผนในเดือนกันยายน	รูปที่ 2-41
5. ระบบระบายน้ำและป้องกันน้ำท่วม	รอยรั่วหรือรอยแตกหักของท่อระบายน้ำ	ตรวจสอบการรั่วซึมหรือแตกของท่อระบายน้ำ	อย่างน้อยเดือนละ 1 ครั้ง ตลอดระยะเปิดดำเนินการ	นิติบุคคลอาคารชุดได้ตรวจสอบการรั่วซึมหรือแตกของท่อระบายน้ำอย่างสม่ำเสมอ	-
	รางระบายน้ำและบ่อดักตะกอน	ตรวจสอบรางระบายน้ำและบ่อดักตะกอน	ตรวจสอบทุกวัน ตลอดระยะเปิดดำเนินการ	นิติบุคคลอาคารชุดได้ตรวจสอบรางระบายน้ำและบ่อดักตะกอนอย่างสม่ำเสมอ	รูปที่ 2-29
6. การป้องกันอัคคีภัย	อุปกรณ์ป้องกันอัคคีภัย	ตรวจสอบอุปกรณ์ป้องกันอัคคีภัยให้พร้อมใช้งานอยู่เสมอ และจัดให้มีการอบรมวิธีการใช้อุปกรณ์ของระบบป้องกันอัคคีภัย	ตรวจสอบอุปกรณ์ป้องกันอัคคีภัยประมาณ 2 ครั้ง/ปี อบรมวิธีการใช้อุปกรณ์ของระบบป้องกันอัคคีภัยและการซ้อมแผนการหนีไฟอย่างน้อยปีละ 1 ครั้ง	นิติบุคคลอาคารชุดได้ตรวจสอบอุปกรณ์ป้องกันอัคคีภัยให้พร้อมใช้งานอยู่เสมอ และจัดให้มีการอบรมวิธีการใช้อุปกรณ์ของระบบป้องกันอัคคีภัยและซ้อมอพยพหนีไฟฉุกเฉินไฟไหม้เป็นประจำทุกปี ปีละ 1 ครั้ง เมื่อวันที่ 18 พฤศจิกายน 2566	รูปที่ 2-31

ดัชนีคุณภาพสิ่งแวดล้อมที่ต้องติดตามตรวจสอบ	บริเวณการตรวจวัด	วิธีการจัดการ	ความถี่	ผลการปฏิบัติตามมาตรการ	เอกสารอ้างอิง/ปัญหาอุปสรรค
<b>7. สระว่ายน้ำ</b> <b>7.1) คุณภาพสระว่ายน้ำ</b> <b>การตรวจสอบรายวัน</b> - ค่าความเป็นกรดต่าง (pH) - คลอรีนอิสระ (Free Chlorine)	- บริเวณที่มีผู้ใช้บริการเบาบาง - บริเวณที่มีผู้ใช้บริการหนาแน่น	- เก็บและวิเคราะห์ตัวอย่างด้วยวิธีมาตรฐาน	วันละ 2 ครั้ง ในช่วงก่อนเปิดและหลังปิดบริการตลอดระยะดำเนินการ	นิติบุคคลอาคารชุดได้เก็บและวิเคราะห์คุณภาพน้ำสระว่ายน้ำ วันละ 2 ครั้ง ในช่วงก่อนเปิดและหลังปิดบริการ	ภาคผนวก 7
<b>การตรวจสอบรายเดือน</b> - ปริมาณ โคลิฟอร์มทั้งหมด (Total Coliform Bacteria) - ปริมาณฟีคอลโคลิฟอร์ม (Fecal Coliform Bacteria) - จุลินทรีย์หรือตัวบ่งชี้จุลินทรีย์ที่ทำให้เกิดโรค ได้แก่ Escherichia coli, Staphylococcus aureus และ Pseudomonas aeruginosa)	- บริเวณที่มีผู้ใช้บริการเบาบาง - บริเวณที่มีผู้ใช้บริการหนาแน่น	- เก็บและวิเคราะห์ตัวอย่างด้วยวิธีมาตรฐาน	เดือนละ 1 ครั้ง ขณะที่ผู้ใช้สระมากที่สุด ตลอดระยะดำเนินการ	นิติบุคคลอาคารชุดจัดจ้าง บริษัท ทีเอ็นพี เอ็นไวรอนเมนต์ จำกัด ในการตรวจวัดคุณภาพน้ำสระว่ายน้ำ ซึ่งทำการตรวจวัด ช่วงเดือนกรกฎาคม - ธันวาคม 2566 พบว่า ส่วนใหญ่มีค่าอยู่ในเกณฑ์มาตรฐานกำหนดไว้	ภาคผนวก 8 ถึงภาคผนวก 10
<b>การตรวจสอบรายปี</b> - คลอรีนทั้งหมด (Total Chlorine) - คลอไรด์ (Chloride) - แอมโมเนีย (Ammonia) - ไนเตรท (Nitrate)	- บริเวณที่มีผู้ใช้บริการเบาบาง - บริเวณที่มีผู้ใช้บริการหนาแน่น	- เก็บและวิเคราะห์ตัวอย่างด้วยวิธีมาตรฐาน	ปีละ 1 ครั้ง ตลอดระยะเปิดดำเนินการ	นิติบุคคลอาคารชุดจัดจ้าง บริษัท ทีเอ็นพี เอ็นไวรอนเมนต์ จำกัด ในการตรวจวัดคุณภาพน้ำสระว่ายน้ำ คือ เดือนตุลาคม 2566 พบว่า มีบางพารามิเตอร์มีค่าไม่เป็นตามเกณฑ์มาตรฐานกำหนดไว้	-

ดัชนีคุณภาพสิ่งแวดล้อมที่ ต้องติดตามตรวจสอบ	บริเวณการตรวจวัด	วิธีการจัดการ	ความถี่	ผลการปฏิบัติตามมาตรการ	เอกสารอ้างอิง/ปัญหา อุปสรรค
7.2) โครงสร้าง และความปลอดภัยบริเวณสระว่ายน้ำ		1. สภาพโครงสร้างสระว่ายน้ำ พื้น ผนังไม่ให้มีรอยแตกหรือรอยรั่วซึม โดยให้สระว่ายน้ำอยู่ในสภาพดี อยู่เสมอ 2. ตรวจสอบรางระบายน้ำล้นให้มีฝา ปิดแข็งแรงอยู่ในสภาพดี และ ไม่มีน้ำล้นออกจากราง 3. ตรวจสอบป้ายบอกความลึกของ สระว่ายน้ำให้อยู่ในสภาพดี และ สามารถมองเห็นได้ชัดเจน 4. ตรวจสอบหลอดไฟ/แสงสว่างให้ เพียงพอทั่วบริเวณสระว่ายน้ำ เพื่อให้มองเห็นได้ชัดเจน ในกรณี ที่มีการเปิดใช้สระในเวลากลางคืน 5. ตรวจสอบอ่างล้างมือ บริเวณ ล้างตัวก่อนลงสระว่ายน้ำ ที่ล้างเท้า ห้องเปลี่ยนเสื้อผ้า ตู้เก็บสิ่งของ ที่วางหรือเก็บรองเท้า สำหรับ ผู้ใช้บริการให้อยู่ในสภาพดีเสมอ 6. ตรวจสอบป้ายแสดงข้อปฏิบัติ สำหรับผู้ใช้บริการติดไว้ใน บริเวณสระว่ายน้ำให้มองเห็น ชัดเจน และอยู่ในสภาพดีเสมอ 7. ดูแลรักษา และทำความสะอาด ห้องน้ำในบริเวณสระว่ายน้ำ	ตรวจทุกวัน ตลอดระยะ เปิดดำเนินการ	มีการตรวจสอบโครงสร้างสระว่ายน้ำ การขึ้นน้ำ ให้อยู่ในสภาพน้ำล้น ให้อยู่ในสภาพดีอยู่เสมอ ถ้ามีการผูกרון หรือชำรุดต้องดำเนินการแก้ไขทันที นิติบุคคลอาคารชุดมีการตรวจสอบรางระบายน้ำล้น ให้อยู่ในสภาพดีอยู่เสมอ ถ้ามีการผูกרון หรือ ชำรุดต้องดำเนินการแก้ไขทันที นิติบุคคลอาคารชุดมีการตรวจสอบว่ามีป้ายบอก ระดับความลึกของสระว่ายน้ำ นิติบุคคลอาคารชุดมีการตรวจสอบหลอดไฟ/แสง สว่างให้เพียงพอทั่วบริเวณสระว่ายน้ำ เพื่อให้ มองเห็นได้ชัดเจน ในกรณีที่มีการเปิดใช้สระใน เวลากลางคืน นิติบุคคลอาคารชุดมีการตรวจสอบอ่างล้างมือ บริเวณล้างตัวก่อนลงสระว่ายน้ำ ที่ล้างเท้า ห้อง เปลี่ยนเสื้อผ้า ตู้เก็บสิ่งของ ที่วางหรือเก็บรองเท้า สำหรับผู้ใช้บริการให้อยู่ในสภาพดีเสมอ นิติบุคคลอาคารชุดมีการตรวจสอบป้ายแสดงข้อ ปฏิบัติสำหรับผู้ใช้บริการติดไว้ในบริเวณสระว่ายน้ำ ให้มองเห็นชัดเจน และอยู่ในสภาพดีเสมอ นิติบุคคลอาคารชุดมีการดูแลรักษา และทำความสะอาด ห้องน้ำในบริเวณสระว่ายน้ำให้สะอาด	รูปที่ 2-27 รูปที่ 2-27 - - รูปที่ 2-27 รูปที่ 2-27 -

ดัชนีคุณภาพสิ่งแวดล้อมที่ ต้องติดตามตรวจสอบ	บริเวณการตรวจวัด	วิธีการจัดการ	ความถี่	ผลการปฏิบัติตามมาตรการ	เอกสารอ้างอิง/ปัญหา อุปสรรค
		ให้สะอาดอยู่เสมอ 8. อุปกรณ์ช่วยชีวิตประจำสระว่ายน้ำ เช่น โฟมช่วยชีวิต ห่วงชูชีพ และ ชุดปฐมพยาบาลให้อยู่ในสภาพ ที่พร้อมใช้งานตลอดเวลา		อยู่เสมอ นิติบุคคลอาคารชุดมีการตรวจสอบอุปกรณ์ ช่วยชีวิตประจำสระว่ายน้ำ เช่น โฟมช่วยชีวิต และ ห่วงชูชีพ ให้อยู่ในสภาพที่พร้อมใช้งานตลอดเวลา	รูปที่ 2-27
8. สุขภาพ	- พื้นที่สีเขียวภายในโครงการ	-ดูแลรักษาให้มีสภาพดี และตัด แต่งกิ่งไม้ไม่ให้ล้ำเขตที่ดิน	สัปดาห์ละ 1 ครั้ง ตลอด ระยะเปิดดำเนินการ	นิติบุคคลอาคารชุดมีการตรวจสอบดูแลรักษา ให้มีสภาพดี และตัดแต่งกิ่งไม้ไม่ให้ล้ำเขตที่ดิน	รูปที่ 2-1
9. การบดบังแสงแดด/การบดบัง ทิศทางลม/การบดบัง คลื่นวิทยุ	- ผู้พักอาศัยบริเวณพื้นที่ใกล้เคียง	-จัดให้มีเจ้าหน้าที่รับเรื่องร้องเรียน และตรวจสอบผลกระทบที่เกิดขึ้น	ตั้งแต่เปิดดำเนินการจนถึง ภายหลังการก่อสร้าง โครงการแล้วเสร็จเป็นเวลา 1 ปี	นิติบุคคลอาคารชุดจัดให้มีเจ้าหน้าที่รับเรื่อง ร้องเรียนและตรวจสอบผลกระทบที่เกิดขึ้น ซึ่งปัจจุบันยังมิได้รับเรื่องร้องเรียนจากผู้พักอาศัย ที่อยู่ใกล้เคียงพื้นที่โครงการ	-

## 3.2 วิธีการตรวจวัดคุณภาพสิ่งแวดล้อม

วิธีการตรวจวัดคุณภาพสิ่งแวดล้อม รายละเอียด ดังตารางที่ 3-1

ตารางที่ 3-1 วิธีการตรวจวัดและวิเคราะห์คุณภาพสิ่งแวดล้อม

รายการตรวจวัด	วิธีวิเคราะห์	ค่ามาตรฐาน
<b>คุณภาพน้ำทิ้ง</b>		
ค่าความเป็นกรด-ด่าง (pH)	- Electrometric Method	5-9 <sup>1/</sup>
ของแข็งที่ละลายน้ำได้ทั้งหมด (Total Dissolved Solids)	- Dried at 103-105 °C	≤500 mg/l <sup>1/</sup>
ของแข็งแขวนลอย (Suspended Solids)	- Dried at 103-105 °C	≤ 40 mg/l <sup>1/</sup>
ตะกอนหนัก (Settleable Solids)	- Imhoff Cone / Volumetric Method	≤0.5 ml/l <sup>1/</sup>
บีโอดี (BOD)	- 5-Day BOD Test / Azide Modification Method	≤ 30 mg/l <sup>1/</sup>
ซัลไฟด์ (Sulfide)	- Iodometric Method	≤ 1.0 mg/l <sup>1/</sup>
ไนโตรเจนในรูป ที่ เค เอ็น (TKN)	- Macro Kjeldahl Method	≤ 35 mg/l <sup>1/</sup>
น้ำมันและไขมัน (Fat, Oil and Grease)	- Partition-Gravimetric Method / Soxhlet Extraction Method	≤ 20 mg/l <sup>1/</sup>
<b>คุณภาพน้ำสระว่ายน้ำ</b>		
Total Coliform Bacteria	- MPN Test	≤ 1.0 mg/l <sup>2/</sup>
Fecal Coliform Bacteria	- MPN Test	ต้องไม่พบ <sup>2/</sup>
Escherichia coli	- Colonies Count	ต้องไม่พบ <sup>2/</sup>
Staphylococcus aureus	- FDA Bacteriological	ต้องไม่พบ <sup>2/</sup>
Pseudomonas aeruginosa	- Membrane Filter Technique	-
Total Chlorine	- DPD Colorimetric	0.6-1.0 <sup>2/</sup>
Chloride	- Argentometric	≤ 600 <sup>2/</sup>
Ammonia	- Titrimetric	≤ 20 <sup>2/</sup>
Nitrate	- Cadmium Reduction	≤ 50 <sup>2/</sup>

หมายเหตุ : <sup>1/</sup> มาตรฐานควบคุมการระบายน้ำทิ้งจากอาคารประเภท ข. ตามประกาศกระทรวงทรัพยากรธรรมชาติและสิ่งแวดล้อม เรื่อง กำหนดมาตรฐานควบคุมการระบายน้ำทิ้งจากอาคารบางประเภทและบางขนาดประกาศในราชกิจจานุเบกษาเล่ม 122 ตอนที่ 125 ง ลงวันที่ 29 ธันวาคม พ.ศ. 2548

<sup>2/</sup> มาตรฐานตามคำแนะนำของคณะกรรมการสาธารณสุข ฉบับที่ 1/2550 เรื่อง การควบคุมการประกอบกิจการสระว่ายน้ำ หรือกิจการอื่นๆ ในทำนองเดียวกัน

### 3.3 ผลการตรวจวัดคุณภาพสิ่งแวดล้อม

#### 3.3.1 คุณภาพน้ำทิ้ง

การตรวจวัดคุณภาพน้ำทิ้ง ทำการเก็บตัวอย่างคุณภาพน้ำ 3 จุด ได้แก่ จุดรวบรวมน้ำเสียเข้าก่อนระบบบำบัดน้ำเสีย จุดระบายน้ำออกจากระบบบำบัดน้ำเสีย และบ่อพักน้ำสุดท้ายของระบบระบายน้ำของโครงการก่อนระบายลงสู่ระบบระบายน้ำบริเวณด้านหน้าโครงการ ช่วงเดือนกรกฎาคม - ธันวาคม 2566 เดือนละ 1 ครั้ง (แสดงการเก็บตัวอย่างคุณภาพน้ำทิ้ง ช่วงเดือนกรกฎาคม - ธันวาคม 2566 ดังแสดงในรูปที่ 3-1)



แสดงการเก็บตัวอย่างคุณภาพน้ำทิ้ง เดือนกรกฎาคม 2566



แสดงการเก็บตัวอย่างคุณภาพน้ำทิ้ง เดือนสิงหาคม 2566



แสดงการเก็บตัวอย่างคุณภาพน้ำทิ้ง เดือนกันยายน 2566

รูปที่ 3-1 แสดงการเก็บตัวอย่างคุณภาพน้ำทิ้ง ช่วงเดือนกรกฎาคม - ธันวาคม 2566

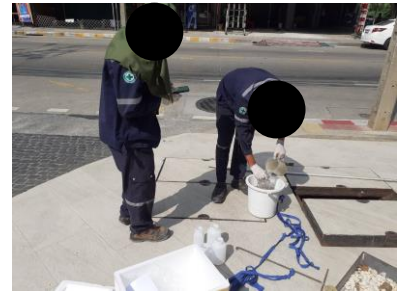




แสดงการเก็บตัวอย่างคุณภาพน้ำทิ้ง เดือนตุลาคม 2566



แสดงการเก็บตัวอย่างคุณภาพน้ำทิ้ง เดือนพฤศจิกายน 2566



แสดงการเก็บตัวอย่างคุณภาพน้ำทิ้ง เดือนธันวาคม 2566

รูปที่ 3-1 แสดงการเก็บตัวอย่างคุณภาพน้ำทิ้ง ช่วงเดือนกรกฎาคม - ธันวาคม 2566

ผลการตรวจวัดคุณภาพน้ำทิ้ง บริเวณจุดรวบรวมน้ำเสียเข้าก่อนระบบบำบัดน้ำเสีย ช่วงเดือนกรกฎาคม - ธันวาคม 2566 ยังไม่มีเกณฑ์มาตรฐานกำหนด (ผลการตรวจวัดคุณภาพน้ำทิ้งช่วงเดือนกรกฎาคม - ธันวาคม 2566 ดังแสดงในตารางที่ 3-2 และแสดงตารางเปรียบเทียบผลการตรวจวัดคุณภาพน้ำทิ้ง ช่วงเดือนเมษายน 2563 - ธันวาคม 2566 ดังแสดงในตารางที่ 3-3 และรูปที่ 3-2)

ผลการตรวจวัดคุณภาพน้ำทิ้ง บริเวณจุดระบายน้ำออกจากระบบบำบัดน้ำเสีย ช่วงเดือนกรกฎาคม - ธันวาคม 2566 พบว่า มีบางพารามิเตอร์มีค่าไม่เป็นตามเกณฑ์มาตรฐานควบคุมการระบายน้ำทิ้งจากอาคารประเภท ข ตามประกาศกระทรวงทรัพยากรธรรมชาติและสิ่งแวดล้อม เรื่อง กำหนดมาตรฐานควบคุมการระบายน้ำทิ้งจากอาคารบางประเภทและบางขนาดประกาศในราชกิจจานุเบกษาเล่ม 122 ตอนที่ 125 ง ลงวันที่ 29 ธันวาคม พ.ศ. 2548 (ผลการตรวจวัดคุณภาพน้ำทิ้ง ช่วงเดือนกรกฎาคม - ธันวาคม 2566 ดังแสดงในตารางที่ 3-4 และแสดงตารางเปรียบเทียบผลการตรวจวัดคุณภาพน้ำทิ้ง ช่วงเดือนเมษายน 2563 - ธันวาคม 2566 ดังแสดงในตารางที่ 3-5 และรูปที่ 3-3)

ผลการตรวจวัดคุณภาพน้ำทิ้ง บริเวณบ่อบำบัดน้ำสุดท้ายของระบบระบายน้ำของโครงการก่อนระบายลงสู่ระบบระบายน้ำบริเวณด้านหน้าโครงการ พบว่า มีบางพารามิเตอร์มีค่าไม่เป็นตามเกณฑ์มาตรฐานควบคุมการระบายน้ำทิ้งจากอาคารประเภท ข ตามประกาศกระทรวงทรัพยากรธรรมชาติและสิ่งแวดล้อม เรื่อง กำหนดมาตรฐานควบคุมการระบายน้ำทิ้งจากอาคารบางประเภทและบางขนาดประกาศในราชกิจจานุเบกษาเล่ม 122 ตอนที่ 125 ง ลงวันที่ 29 ธันวาคม พ.ศ. 2548 (ผลการตรวจวัดคุณภาพน้ำทิ้ง ช่วงเดือนกรกฎาคม - ธันวาคม 2566 ดังแสดงในตารางที่ 3-6 และแสดงตารางเปรียบเทียบผลการตรวจวัดคุณภาพน้ำทิ้ง ช่วงเดือนเมษายน 2563 - ธันวาคม 2566 ดังแสดงในตารางที่ 3-7 และรูปที่ 3-4)

**ตารางที่ 3-2** ผลการตรวจวัดคุณภาพน้ำทิ้ง บริเวณจุดรวบรวมน้ำเสียเข้าก่อนระบบบำบัดน้ำเสีย ของโครงการ คอนโด ยู เกษตร - นวมินทร์ ช่วงเดือนกรกฎาคม - ธันวาคม 2566

วันที่ตรวจวัด	พารามิเตอร์						
	pH	SS	TDS	BOD	Sulfide	TKN	Fat, Oil & Grease
12/07/2566	7.4	60.6	452	205	9.91	87.8	5.4
23/08/2566	7.4	45.5	432	121	5.48	78.4	5.8
13/09/2566	7	36	436	125	3.8	10.1	5.5
18/10/2656	7	32.9	388	175	6.9	69	5.2
15/11/2656	7.6	93.9	306	178	2.9	80	13
15/12/2656	7.3	65.2	250	176	3.2	70	<5.0
ค่ามาตรฐาน	-	-	-	-	-	-	-

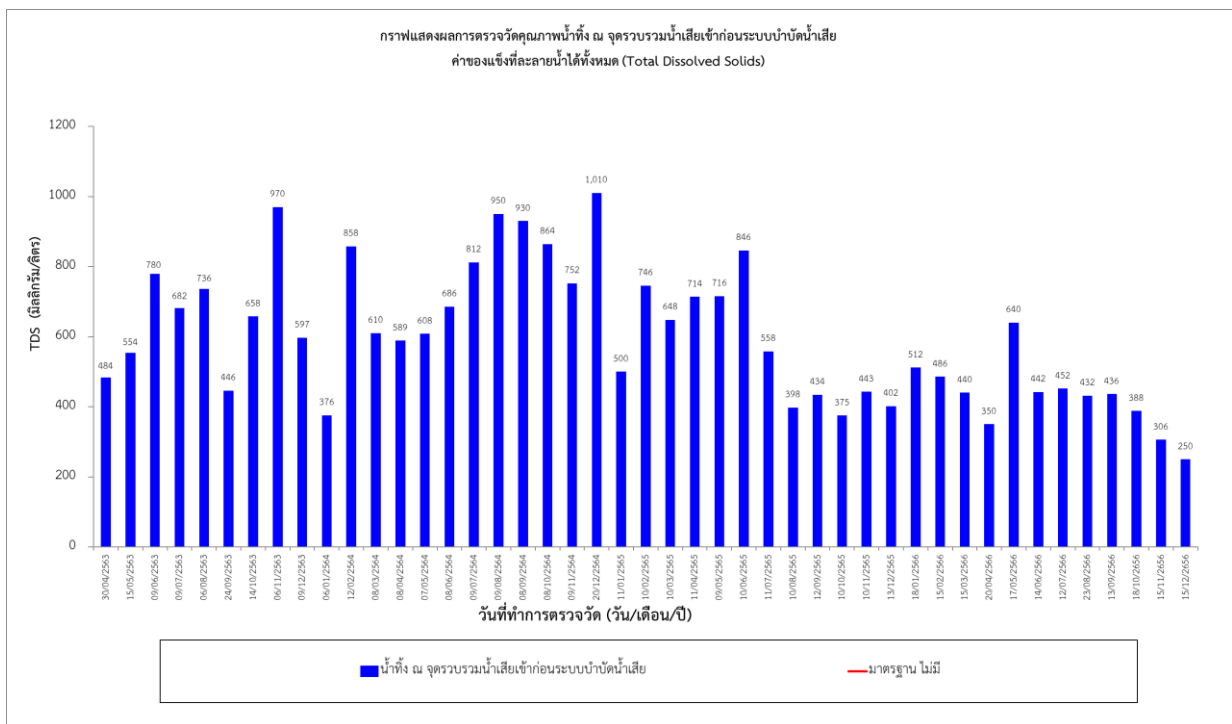
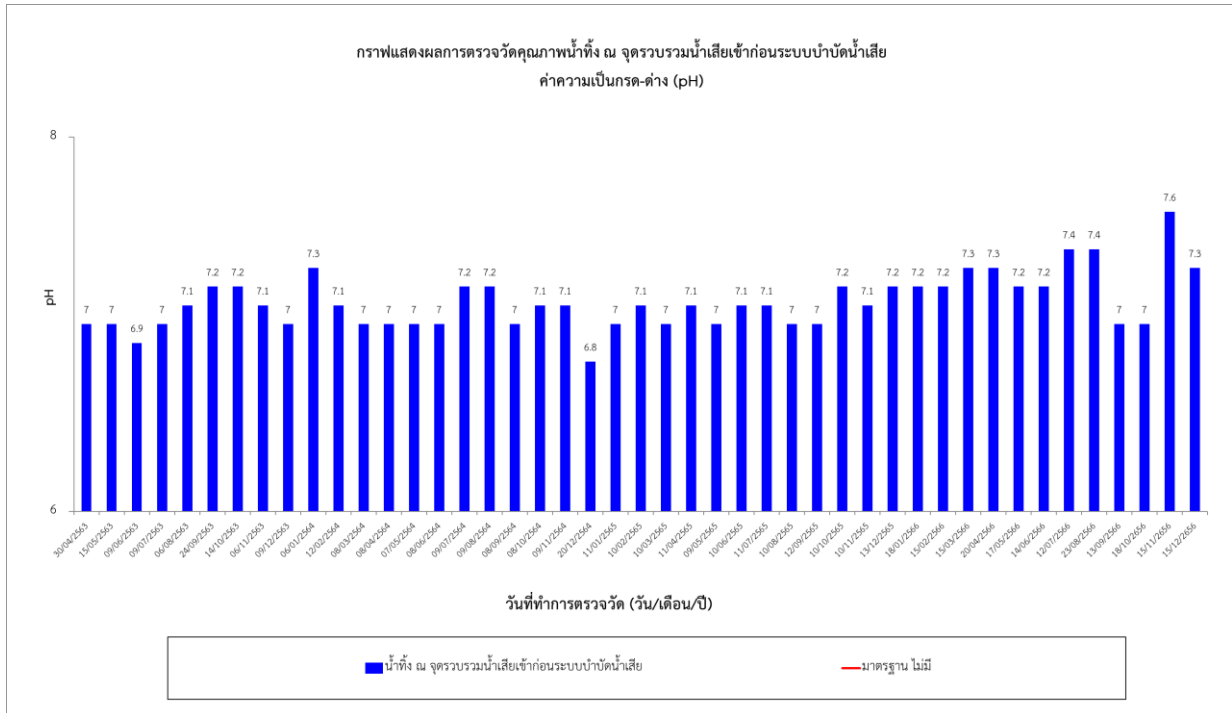
หมายเหตุ : น้ำเสียก่อนเข้าระบบบำบัดไม่มีเกณฑ์มาตรฐานกำหนด

**ตารางที่ 3-3** เปรียบเทียบผลการตรวจวัดคุณภาพน้ำทั้ง บริเวณจุดรวบรวมน้ำเสียเข้าก่อนระบบบำบัดน้ำเสีย  
ของโครงการ คอนโด ยู เกษตร - นวมินทร์ ช่วงเดือนเมษายน 2563 – ธันวาคม 2566

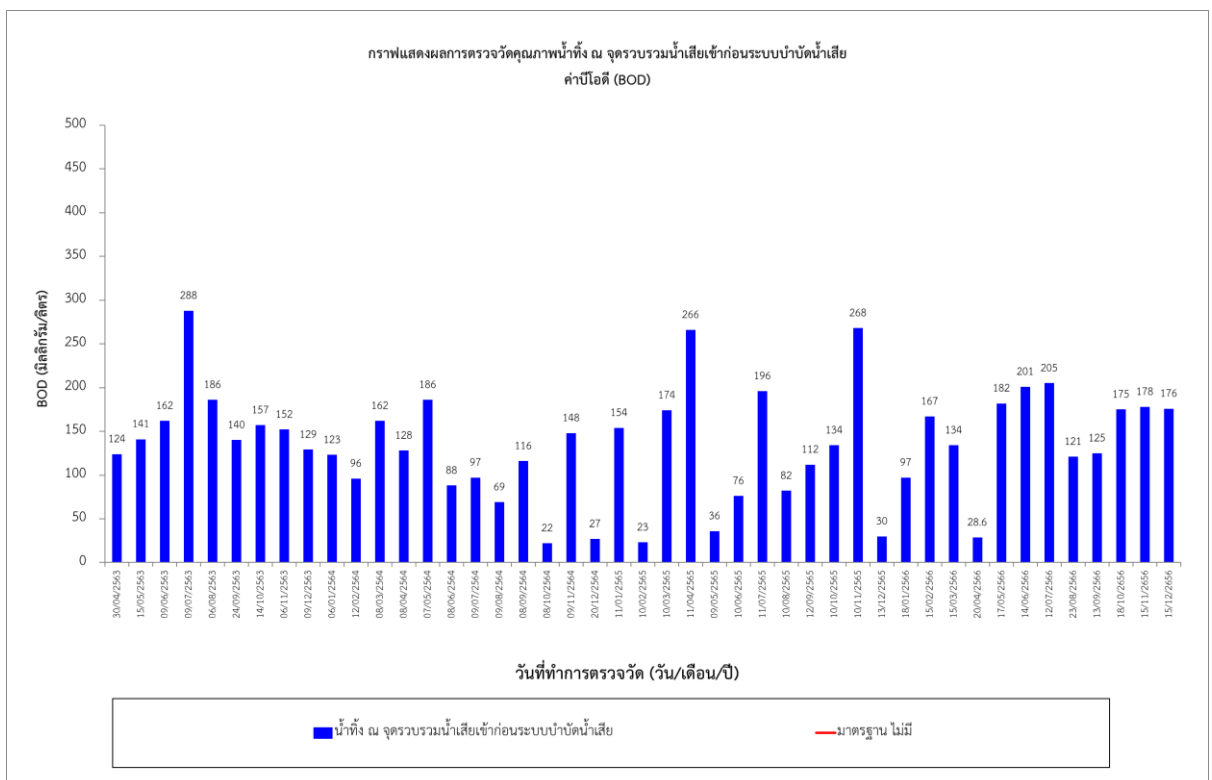
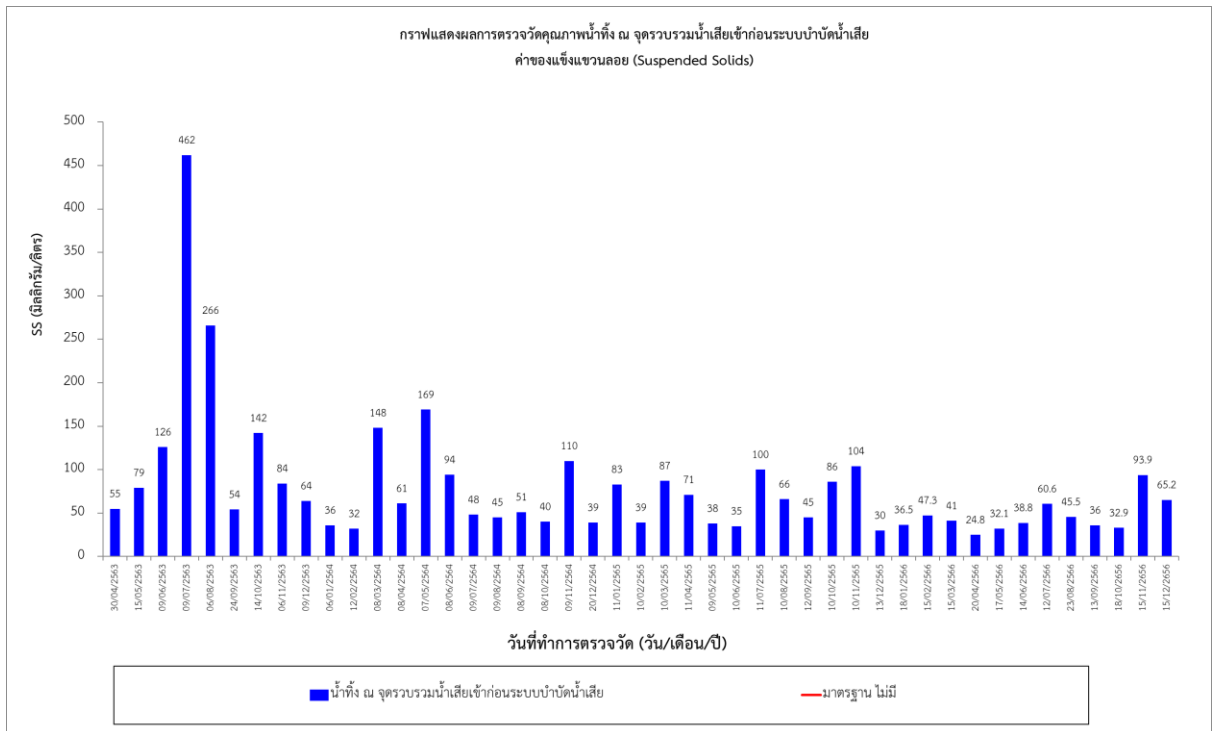
วันที่ตรวจวัด	พารามิเตอร์						
	pH	SS	TDS	BOD	Sulfide	TKN	Fat, Oil & Grease
30/04/63	7.0	55	484	124	1.4	27.16	12.0
15/05/63	7.0	79	554	141	1.8	38.92	12.5
09/06/63	6.9	126	780	162	1.8	36.68	12.0
09/07/63	7.0	462	682	288	30.6	49.28	15
06/08/63	7.1	266	736	186	2	43.68	11.5
24/09/63	7.2	54	446	140	2	20.44	9.5
14/10/63	7.2	142	658	157	1.8	42.56	11.5
06/11/63	7.1	84	970	152	1.1	41.44	6.5
09/12/63	7.0	64	597	129	1.4	38.36	6.5
6/1/2564	7.3	36	376	123	1.4	23.24	6.33
12/2/2564	7.1	32	858	96	7.6	33.04	7.50
8/3/2564	7.0	148	610	162	1.8	43.96	12.50
8/4/2564	7.0	61	589	128	1.8	56.56	6.67
7/5/2564	7.0	169	608	186	2.2	46.48	11.50
8/6/2564	7.0	94	686	88	2.4	56.70	6.67
09/07/2564	7.2	48	812	97	2.1	56.28	8
09/08/2564	7.2	45	950	69	2.7	44.24	<5
08/09/2564	7	51	930	116	1	40.17	8.5
08/10/2564	7.1	40	864	22	0.2	18.2	<5
09/11/2564	7.1	110	752	148	1.2	77	9.67
20/12/2564	6.8	39	1010	27	0.2	26.32	<5
11/01/2565	7	83	500	154	1.2	62.72	13.33
10/02/2565	7.1	39	746	23	<0.2	21	7
10/03/2565	7	87	648	174	2.1	27.04	8.67
11/04/2565	7.1	71	714	266	3.2	38.08	6.67
09/05/2565	7	38	716	36	<0.2	30.24	<5
10/06/2565	7.1	35	846	76	0.4	35.28	<5
11/07/2565	7.1	100	558	196	2.6	62.46	10
10/08/2565	7	66	398	82	2	56	<5
12/09/2565	7	45	434	112	1.8	55.72	5.1
10/10/2565	7.2	86	375	134	1.2	74.67	5
10/11/2565	7.1	104	443	268	3.5	109.2	5
13/12/2565	7.2	30	402	30	0.2	34.44	<5

วันที่ตรวจวัด	พารามิเตอร์						
	pH	SS	TDS	BOD	Sulfide	TKN	Fat, Oil & Grease
18/01/66	7.2	36.5	512	97	9.31	75.7	17
15/02/66	7.2	47.3	486	167	6.98	71.7	8.3
15/03/66	7.3	41.0	440	134	5.34	69.7	5.6
20/04/66	7.3	24.8	350	28.6	0.60	22.5	<5.0
17/05/66	7.2	32.1	640	182	6.72	86.7	11
14/06/66	7.2	38.8	442	201	7.63	218	13
12/07/2566	7.4	60.6	452	205	9.91	87.8	5.4
23/08/2566	7.4	45.5	432	121	5.48	78.4	5.8
13/09/2566	7	36	436	125	3.8	10.1	5.5
18/10/2656	7	32.9	388	175	6.9	69	5.2
15/11/2656	7.6	93.9	306	178	2.9	80	13
15/12/2656	7.3	65.2	250	176	3.2	70	<5.0
ค่ามาตรฐาน	-	-	-	-	-	-	-

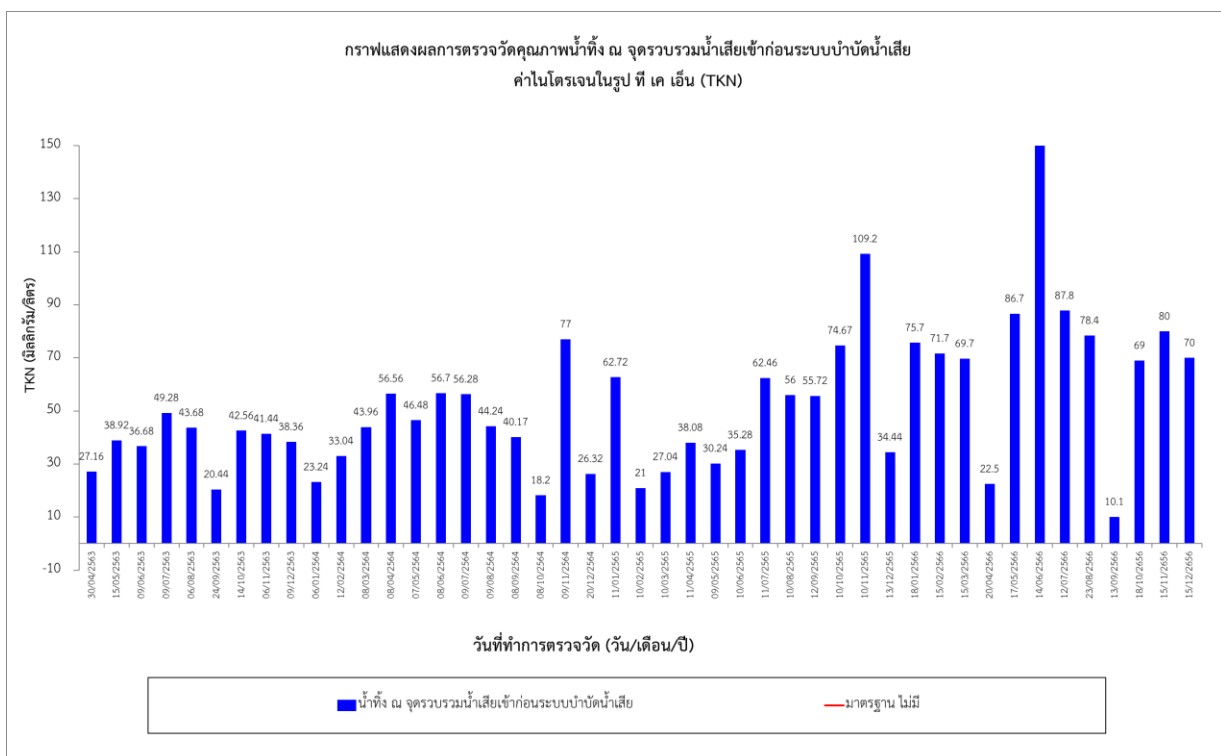
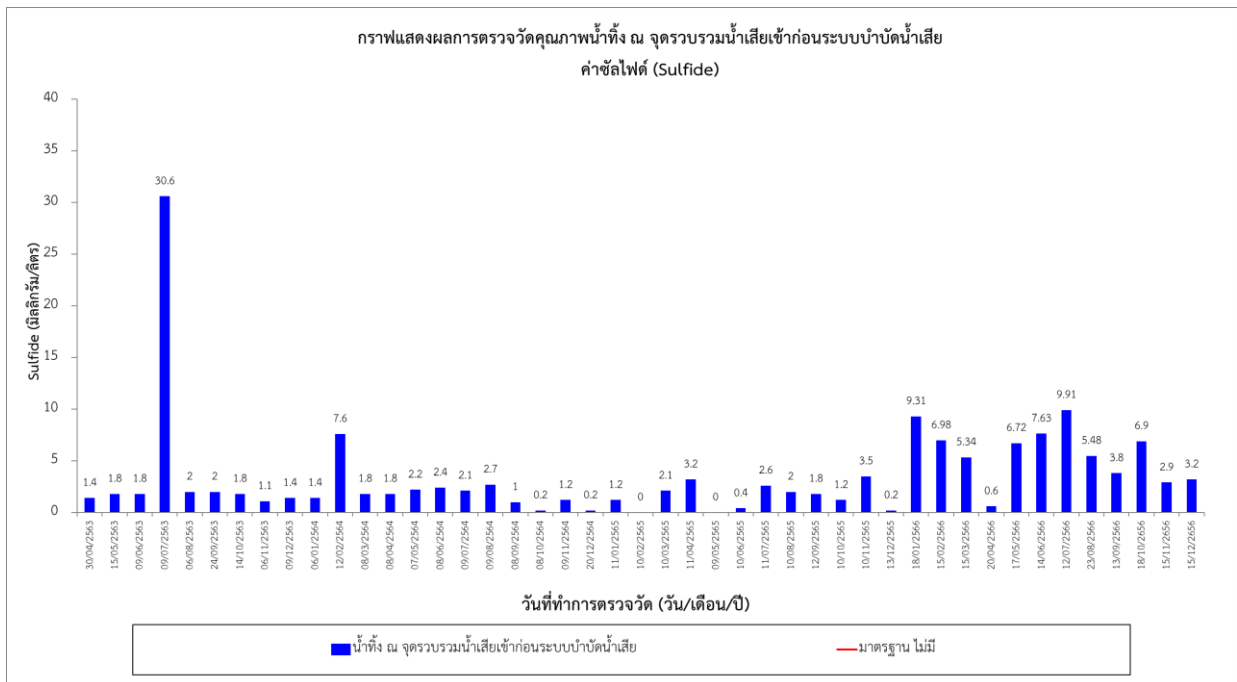
หมายเหตุ : นำเสียก่อนเข้าระบบบำบัดไม่มีเกณฑ์มาตรฐานกำหนด



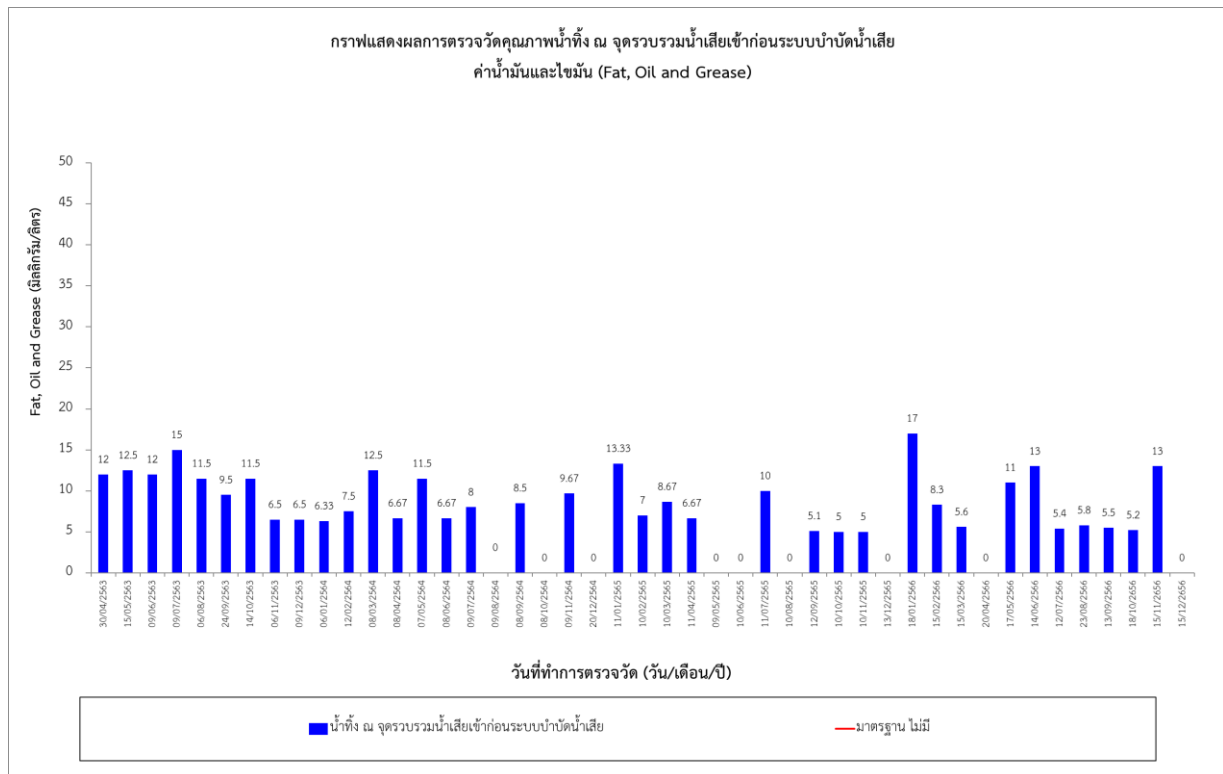
รูปที่ 3-2 ผลการติดตามตรวจสอบคุณภาพน้ำทิ้ง บริเวณจุดรวบรวมน้ำเสียก่อนระบบบำบัดน้ำเสีย  
ของโครงการ คอนโด ยู เกษตร - นวมินทร์ ช่วงเดือนเมษายน 2563 – ธันวาคม 2566



รูปที่ 3-2 ผลการติดตามตรวจสอบคุณภาพน้ำที่ บริเวณจุดรวบรวมน้ำเสียเข้าก่อนระบบบำบัดน้ำเสีย  
ของโครงการ คอนโด ยู เกษตร - นวมินทร์ ช่วงเดือนเมษายน 2563 – ธันวาคม 2566 (ต่อ 1)



รูปที่ 3-2 ผลการติดตามตรวจสอบคุณภาพน้ำทิ้ง บริเวณจุดรวมน้ำเสียเข้าก่อนระบบบำบัดน้ำเสีย  
ของโครงการ คอนโด ยู เกษตร - นวมินทร์ ช่วงเดือนเมษายน 2563 – ธันวาคม 2566 (ต่อ 2)



รูปที่ 3-2 ผลการติดตามตรวจสอบคุณภาพน้ำทั้ง บริเวณจุดรวบรวมน้ำเสียเข้าก่อนระบบบำบัดน้ำเสีย  
ของโครงการ คอนโด ยู เกษตร - นวมินทร์ ช่วงเดือนเมษายน 2563 – ธันวาคม 2566 (ต่อ 3)



**ตารางที่ 3-4 ผลการตรวจวัดคุณภาพน้ำทิ้ง บริเวณจุดระบายน้ำออกจากระบบบำบัดน้ำเสีย ของโครงการ คอนโด ยู เกษตร - นวมินทร์ ช่วงเดือนกรกฎาคม - ธันวาคม 2566**

วันที่ตรวจวัด	พารามิเตอร์						
	pH	SS	TDS	BOD	Sulfide	TKN	Fat, Oil & Grease
12/07/2566	7.4	7.2	120	39	<0.60	18.6	<5
23/08/2566	7.3	22.6	384	39.1	<0.60	33.4	<5.0
13/09/2566	7.1	14.2	314	35.6	<0.60	5.6	<5.0
18/10/2656	7.1	16.4	294	37.5	0.6	37	<5.0
15/11/2656	7.1	13.2	264	45.8	0.8	35	<5.0
15/12/2656	7.2	36.8	242	61.5	<0.60	29	<5.0
ค่ามาตรฐาน	5-9	≤40	≤500	≤30	≤1.0	≤35	≤20

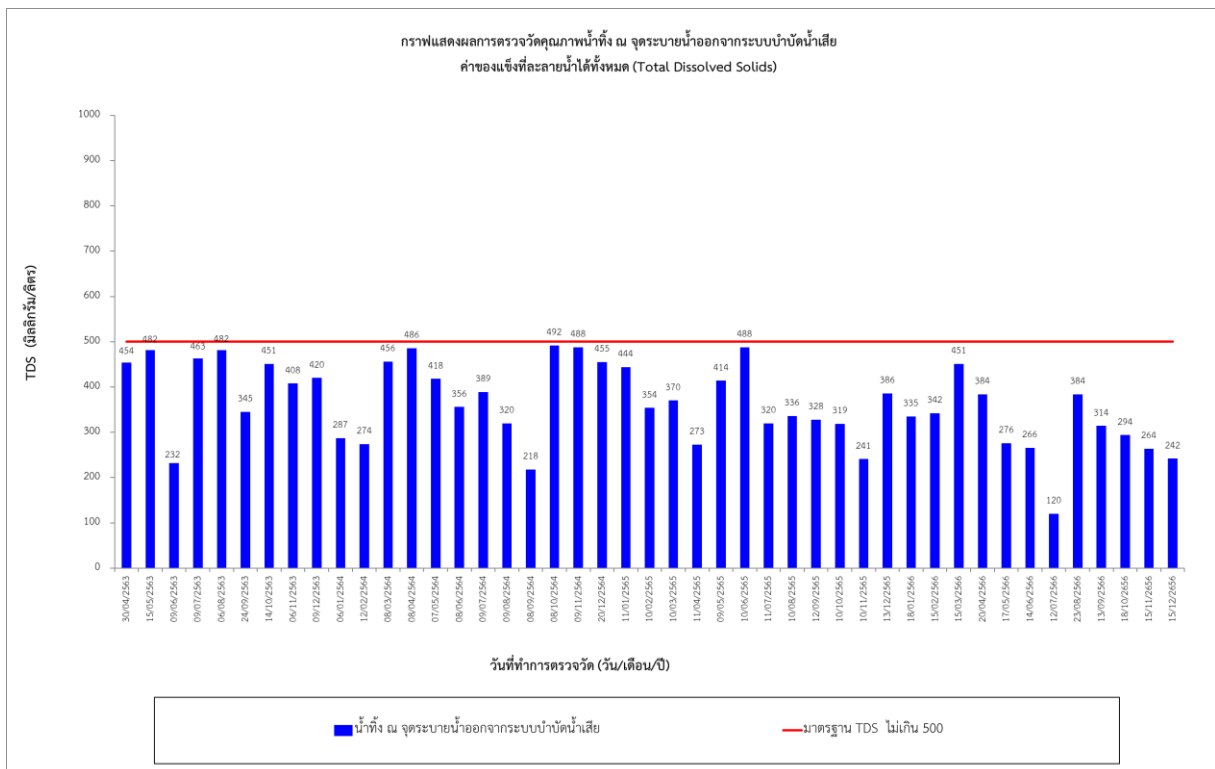
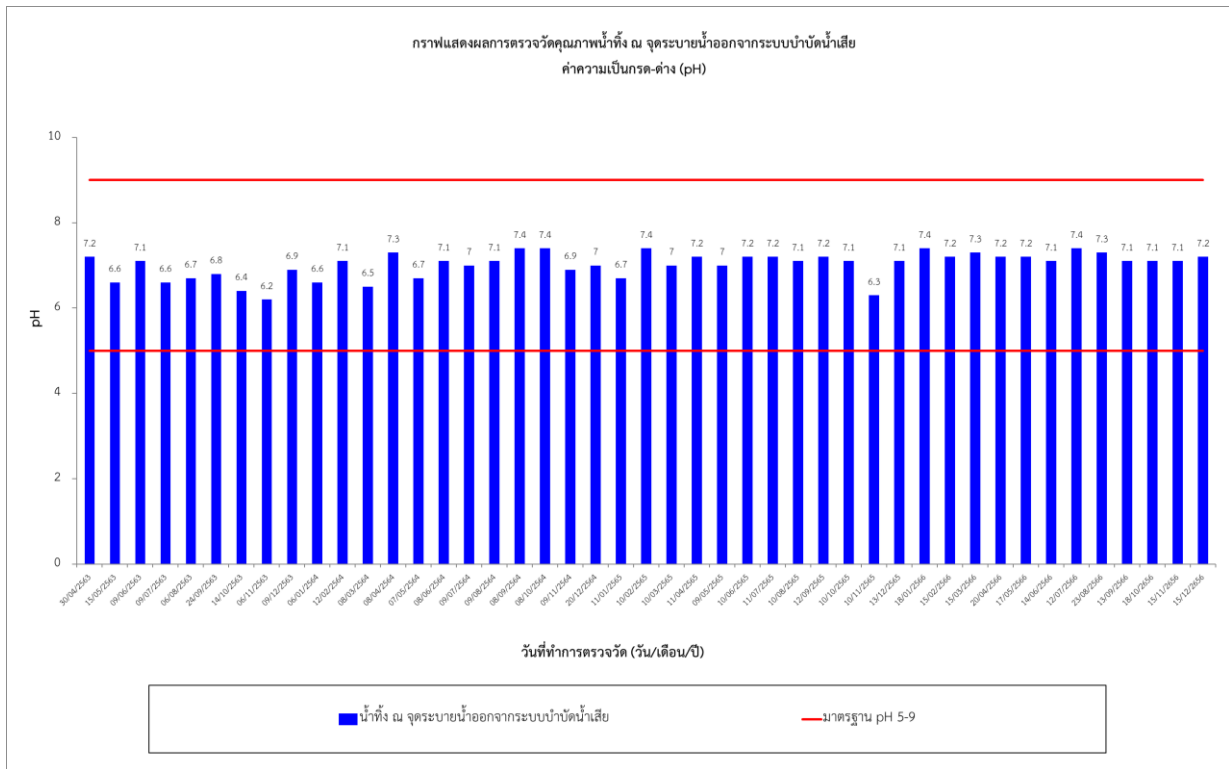
หมายเหตุ : <sup>1/</sup> มาตรฐานควบคุมการระบายน้ำทิ้งจากอาคารประเภท ข. ตามประกาศกระทรวงทรัพยากรธรรมชาติและสิ่งแวดล้อม เรื่อง กำหนดมาตรฐานควบคุมการระบายน้ำทิ้งจากอาคารบางประเภทและบางขนาดประกาศในราชกิจจานุเบกษาเล่ม 122 ตอนที่ 125 ง ลงวันที่ 29 ธันวาคม พ.ศ. 2548

**ตารางที่ 3-5 เปรียบเทียบผลการตรวจวัดคุณภาพน้ำทิ้ง บริเวณจุดระบายน้ำออกจากระบบบำบัดน้ำเสีย ของโครงการ คอนโด ยู เกษตร - นวมินทร์ ช่วงเดือนเมษายน 2563 – ธันวาคม 2566**

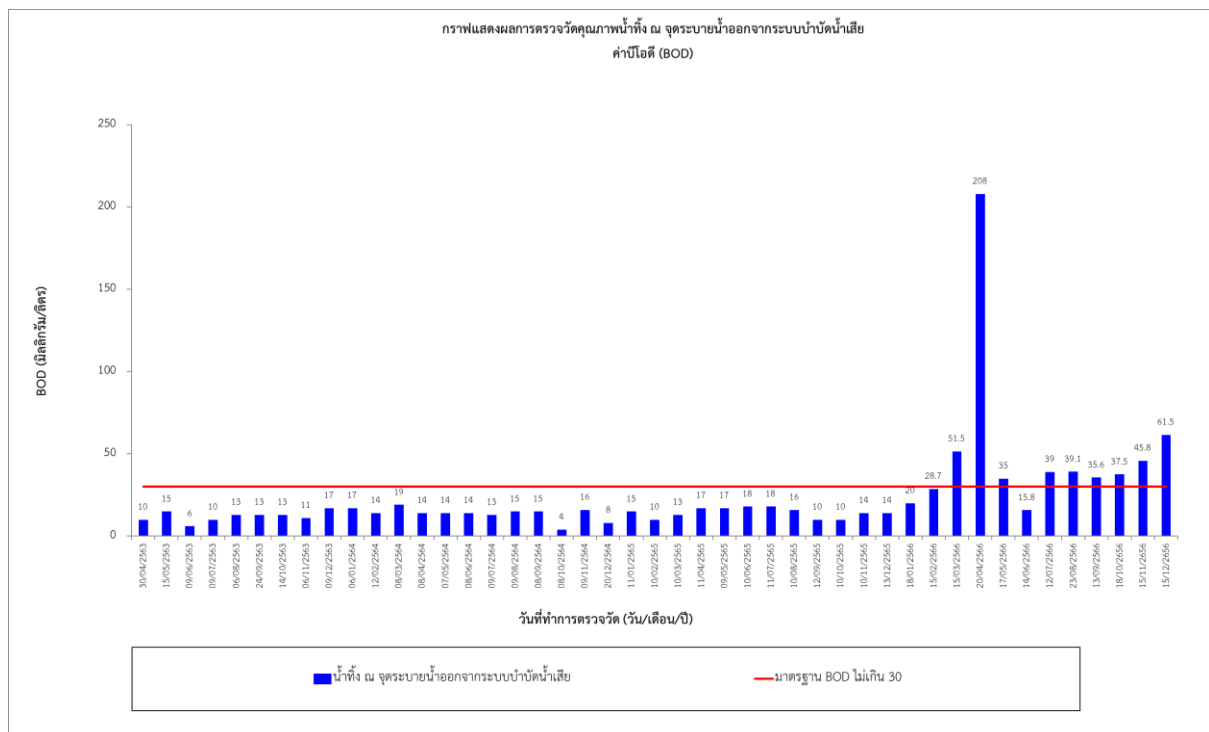
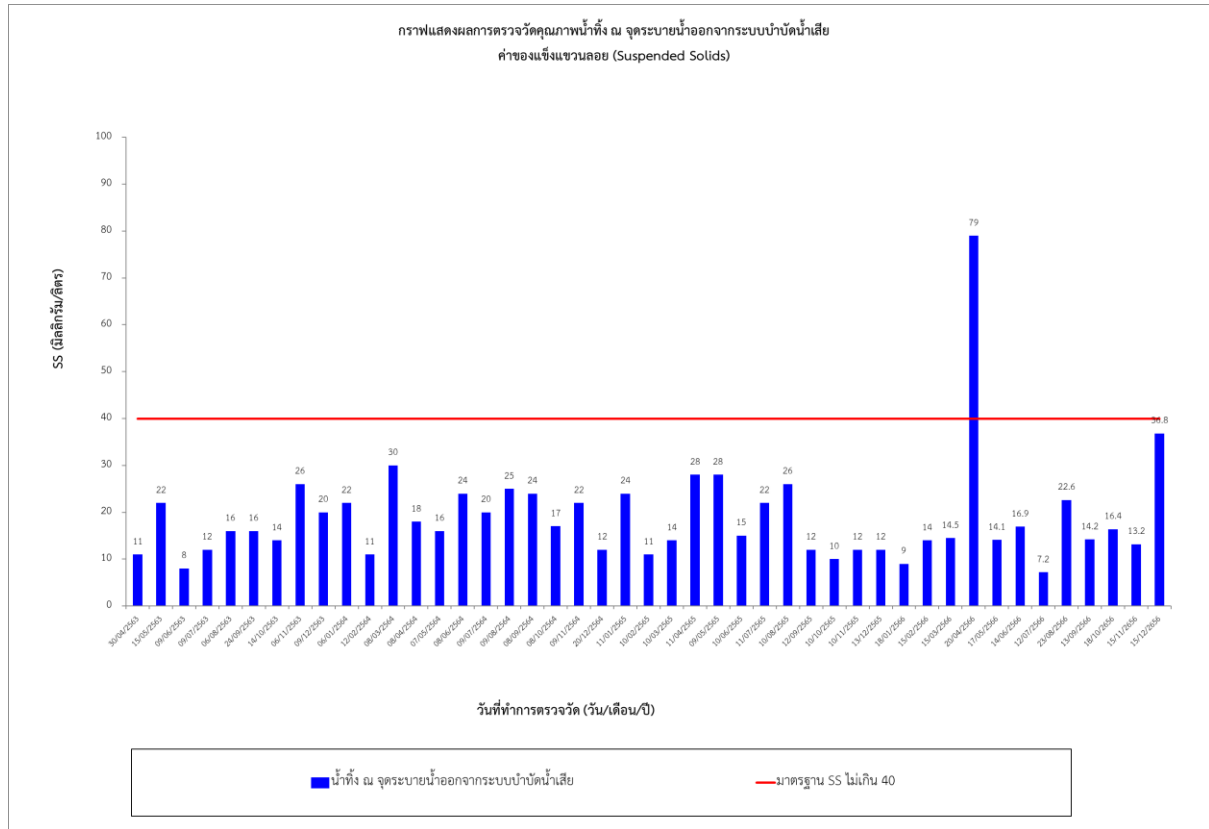
วันที่ตรวจวัด	พารามิเตอร์						
	pH	SS	TDS	BOD	Sulfide	TKN	Fat, Oil & Grease
30/04/2563	7.2	11	454	10	<0.18	8.68	0.50
15/05/2563	6.6	22	482	15	0.1	13.72	1.00
09/06/2563	7.1	8	232	6	<0.18	5.32	0.33
09/07/2563	6.6	12	463	10	<0.18	8.4	0.33
06/08/2563	6.7	16	482	13	<0.18	11.48	1
24/09/2563	6.8	16	345	13	<0.18	11.48	0.33
14/10/2563	6.4	14	451	13	<0.18	12.32	0.33
06/11/2563	6.2	26	408	11	<0.18	10.36	0.5
09/12/2563	6.9	20	420	17	0.1	12.6	0.3
6/1/2564	6.6	22	287	17	0.1	16.52	<5
12/2/2564	7.1	11	274	14	<0.2	12.60	<5
8/3/2564	6.5	30	456	19	<0.2	21.28	<5
8/4/2564	7.3	18	486	14	<0.2	8.96	<5
7/5/2564	6.7	16	418	14	<0.2	12.32	<5
8/6/2564	7.1	24	356	14	<0.2	11.20	<5
09/07/2564	7	20	389	13	<0.2	11.2	<5
09/08/2564	7.1	25	320	15	<0.2	14.56	<5
08/09/2564	7.4	24	218	15	<0.2	15.4	<5
08/10/2564	7.4	17	492	4	<0.2	3.08	<5
09/11/2564	6.9	22	488	16	<0.2	14	<5
20/12/2564	7	12	455	8	<0.2	12.04	<5
11/01/2565	6.7	24	444	15	<0.2	10.08	<5
10/02/2565	7.4	11	354	10	<0.2	7	<5

วันที่ตรวจวัด	พารามิเตอร์						
	pH	SS	TDS	BOD	Sulfide	TKN	Fat, Oil & Grease
10/03/2565	7	370	14		<0.2	10.08	<5
11/04/2565	7.2	28	273	17	<0.2	19.32	<5
09/05/2565	7	28	414	17	<0.2	15.12	<5
10/06/2565	7.2	15	488	18	<0.2	17.08	<5
11/07/2565	7.2	22	320	18	<0.2	20.72	<5
10/08/2565	7.1	26	336	16	<0.2	20.72	<5
12/09/2565	7.2	12	328	10	<0.2	11.48	<5
10/10/2565	7.1	10	319	10	<0.2	14	<5
10/11/2565	6.3	12	241	14	<0.2	18.2	<5
13/12/2565	7.1	12	386	14	<0.2	18.2	<5
18/01/2566	7.2	20.5	490	40	1.37	38.8	<5
15/02/2566	7.2	26.7	304	43.9	0.81	28.7	<5
15/03/2566	7.2	30	427	62.6	0.60	30.5	<5
20/04/2566	7.1	8.0	324	20.9	0.60	37.2	<5
17/05/2566	7.2	24.1	420	92	0.60	32.3	<5
14/06/2566	7.1	25.7	412	36.0	<0.60	13.1	<5
12/07/2566	7.4	7.2	120	39	<0.60	18.6	<5
23/08/2566	7.3	22.6	384	39.1	<0.60	33.4	<5.0
13/09/2566	7.1	14.2	314	35.6	<0.60	5.6	<5.0
18/10/2566	7.1	16.4	294	37.5	0.6	37	<5.0
15/11/2566	7.1	13.2	264	45.8	0.8	35	<5.0
15/12/2566	7.2	36.8	242	61.5	<0.60	29	<5.0
ค่ามาตรฐาน	5-9	≤40	≤500	≤30	≤1.0	≤35	≤20

หมายเหตุ : 1/ มาตรฐานควบคุมการระบายน้ำทิ้งจากอาคารประเภท ข. ตามประกาศกระทรวงทรัพยากรธรรมชาติและสิ่งแวดล้อม เรื่อง กำหนดมาตรฐานควบคุมการระบายน้ำทิ้งจากอาคารบางประเภทและบางขนาดประกาศในราชกิจจานุเบกษาเล่ม 122 ตอนที่ 125 ง ลงวันที่ 29 ธันวาคม พ.ศ. 2548

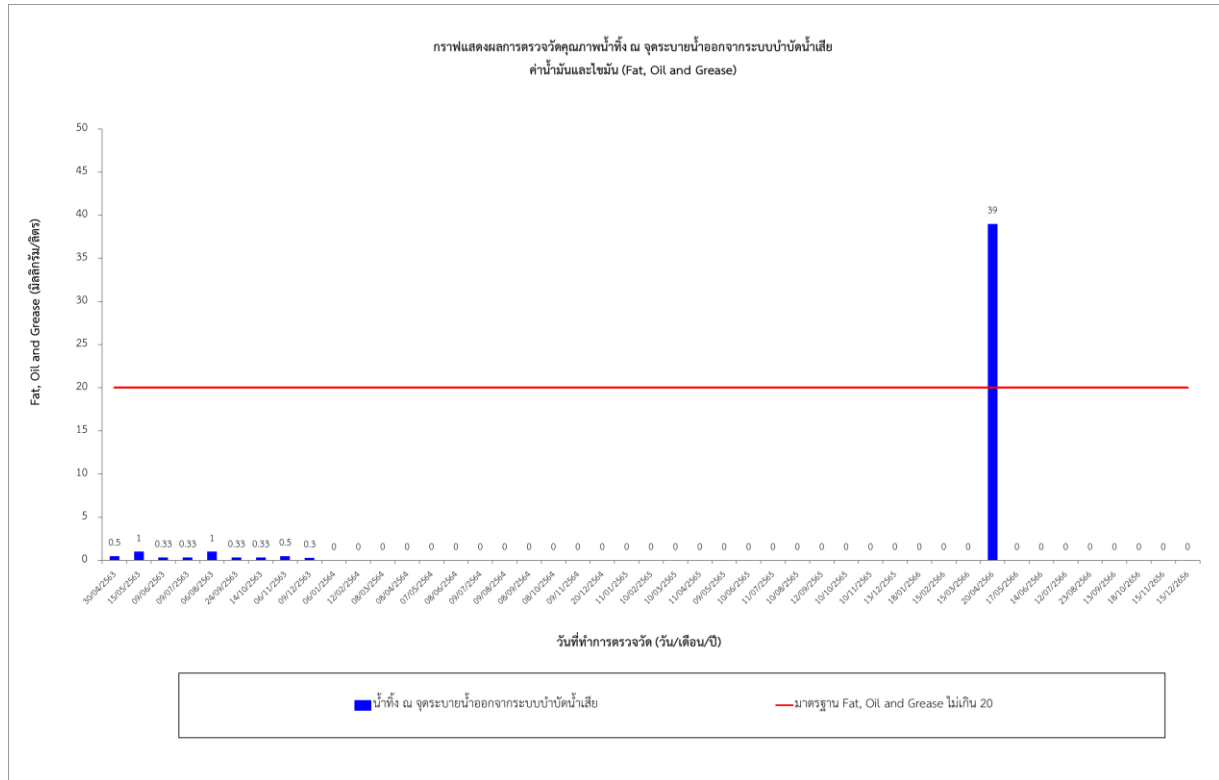


รูปที่ 3-3 ผลการติดตามตรวจสอบคุณภาพน้ำทั้ง บริเวณจุดระบายน้ำออกจากระบบบำบัดน้ำเสีย  
ของโครงการ คอนโด ยู เกษตร - นวมินทร์ ช่วงเดือนเมษายน 2563 - ธันวาคม 2566



รูปที่ 3-3 ผลการติดตามตรวจสอบคุณภาพน้ำทิ้ง บริเวณจุดระบายน้ำออกจากระบบบำบัดน้ำเสีย  
ของโครงการ คอนโด ยู เกษตร - นวมินทร์ ช่วงเดือนเมษายน 2563 – ธันวาคม 2566 (ต่อ 1)





รูปที่ 3-3 ผลการติดตามตรวจสอบคุณภาพน้ำทิ้ง บริเวณจุดระบายน้ำออกจากระบบบำบัดน้ำเสีย  
ของโครงการ คอนโด ยู เกษตร - นวมินทร์ ช่วงเดือนเมษายน 2563 – ธันวาคม 2566 (ต่อ 3)

ตารางที่ 3-6 ผลการตรวจวัดคุณภาพน้ำทิ้ง บริเวณบ่อกักน้ำสุดท้ายของระบบระบายน้ำของโครงการก่อนระบายลงสู่ระบบ  
ระบายน้ำบริเวณด้านหน้าโครงการ ของโครงการ คอนโด ยู เกษตร - นวมินทร์ ช่วงเดือนกรกฎาคม - ธันวาคม 2566

วันที่ตรวจวัด	พารามิเตอร์						
	pH	SS	TDS	BOD	Sulfide	TKN	Fat, Oil & Grease
12/07/2566	7.3	21.1	488	44.5	<0.60	30.3	<5
23/08/2566	7.4	11.7	238	5.3	<0.60	13	<5.0
13/09/2566	7.2	7.6	224	17.6	<0.60	4.48	<5.0
18/10/2656	7.1	14.6	270	19.5	<0.60	31	<5.0
15/11/2656	7.1	12.9	226	19.1	0.6	15	<5.0
15/12/2656	7.2	16.8	238	21.6	<0.60	21	<5.0
ค่ามาตรฐาน	5-9	≤40	≤500	≤30	≤1.0	≤35	≤20

หมายเหตุ : <sup>1/</sup> มาตรฐานควบคุมการระบายน้ำทิ้งจากอาคารประเภท ข. ตามประกาศกระทรวงทรัพยากรธรรมชาติและสิ่งแวดล้อม เรื่อง กำหนดมาตรฐานควบคุมการ  
ระบายน้ำทิ้งจากอาคารบางประเภทและบางขนาดประกาศในราชกิจจานุเบกษาเล่ม 122 ตอนที่ 125 ง ลงวันที่ 29 ธันวาคม พ.ศ. 2548

ตารางที่ 3-7 เปรียบเทียบผลการตรวจวัดคุณภาพน้ำทิ้ง บริเวณบ่อกักน้ำสุดท้ายของระบบระบายน้ำของ  
โครงการก่อนระบายลงสู่ระบบระบายน้ำบริเวณด้านหน้าโครงการ ของโครงการ คอนโด ยู เกษตร - นวมินทร์  
ช่วงเดือนเมษายน 2563 – ธันวาคม 2566

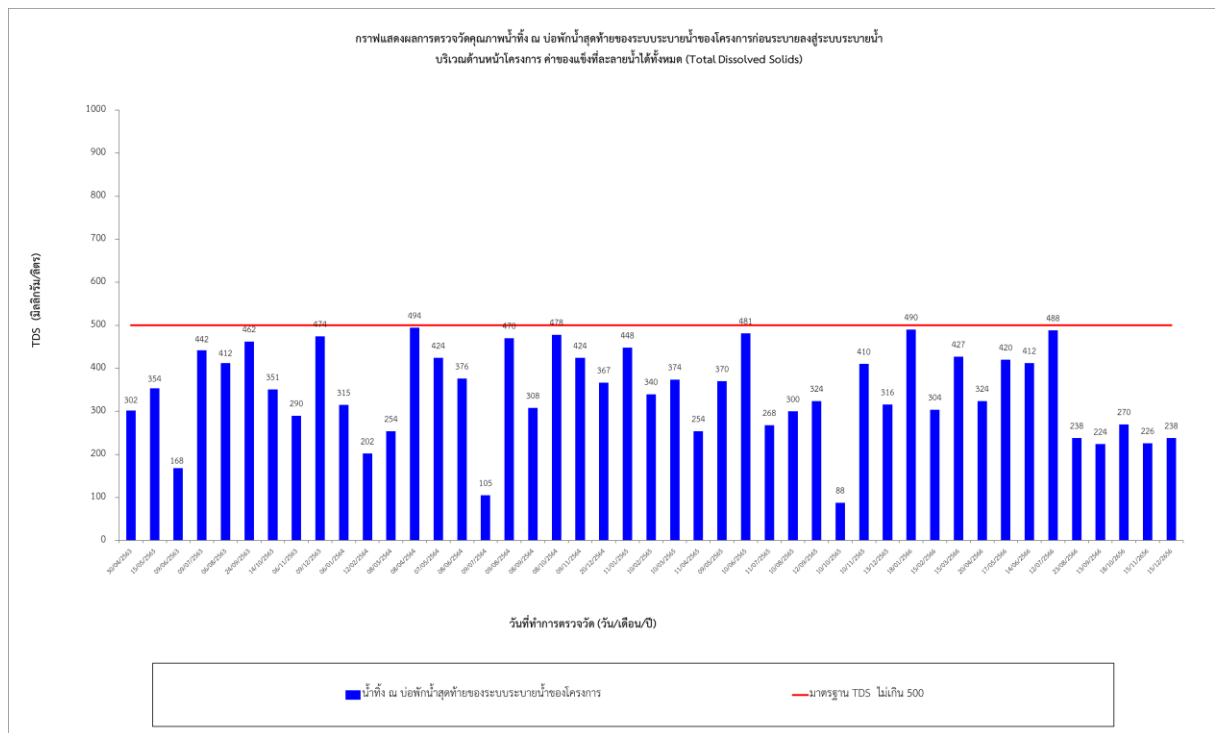
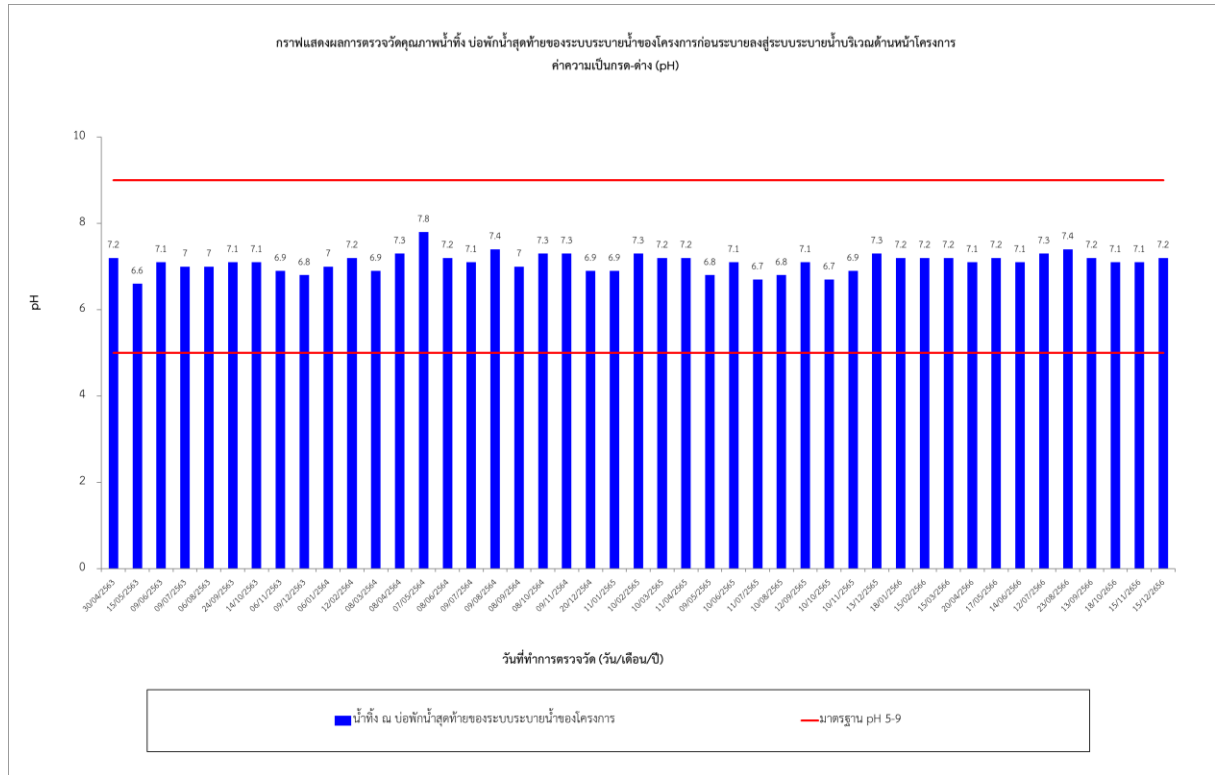
วันที่ตรวจวัด	พารามิเตอร์						
	pH	SS	TDS	BOD	Sulfide	TKN	Fat, Oil & Grease
30/04/2563	7.2	9	302	7	<0.18	7.28	0.33
15/05/2563	6.6	14	354	12	<0.18	10.64	0.50
09/06/2563	7.1	6	168	4	<0.18	3.64	0.33
09/07/2563	7	10	442	8	<0.18	7.28	0.33
06/08/2563	7	12	412	10	<0.18	9.52	0.33
24/09/2563	7.1	14	462	12	<0.18	10.36	0.33
14/10/2563	7.1	12	351	10	<0.18	11.48	0.33
06/11/2563	6.9	9	290	5	<0.18	5.6	0.33
09/12/2563	6.8	18	474	14	<0.18	10.36	0.33
6/1/2564	7.0	18	315	13	<0.18	12.32	<5
12/2/2564	7.2	12	202	13	<0.2	10.36	<5
8/3/2564	6.9	16	254	14	<0.2	12.32	<5
8/4/2564	7.3	11	494	12	<0.2	7.28	<5
7/5/2564	7.8	12	424	10	<0.2	9.24	<5
8/6/2564	7.2	32	376	15	<0.2	13.07	<5
09/07/2564	7.1	16	105	9	<0.2	8.68	<5
09/08/2564	7.4	8	470	6	<0.2	11.74	<5
08/09/2564	7	8	308	6	<0.2	5.32	<5
08/10/2564	7.3	4	478	<2	<0.2	1.12	<5
09/11/2564	7.3	26	424	17	<0.2	15.4	<5
20/12/2564	6.9	6	367	5	<0.2	5.04	<5
11/01/2565	6.9	26	448	16	<0.2	14	<5

วันที่ตรวจวัด	พารามิเตอร์						
	pH	SS	TDS	BOD	Sulfide	TKN	Fat, Oil & Grease
10/02/2565	7.3	12	340	13	<0.2	5.88	<5
10/03/2565	7.2	12	374	10	<0.2	7	<5
11/04/2565	7.2	26	254	15	<0.2	17.64	<5
09/05/2565	6.8	16	370	16	<0.2	14	<5
10/06/2565	7.1	6	481	14	<0.2	13.72	<5
11/07/2565	6.7	8	268	5	<0.2	7.28	<5
10/08/2565	6.8	2.7	300	17	<0.2	21.84	<5
12/09/2565	7.1	14	324	12	<0.2	14.28	<5
10/10/2565	6.7	4	88	8	<0.2	12.6	<5
10/11/2565	6.9	10	410	12	<0.2	16.24	<5
13/12/2565	7.3	12	316	6	<0.2	10.92	<5
18/01/2566	7.4	9.0	335	20	<0.60	28.0	<5
15/02/2566	7.2	14.0	342	28.7	0.60	20.7	<5
15/03/2566	7.3	14.5	451	51.5	0.81	28.0	<5
20/04/2566	7.2	79.0	384	208	7.16	107	39
17/05/2566	7.2	14.1	276	35	1.71	<LOQ	<5
14/06/2566	7.1	16.9	266	15.8	<0.60	14.7	<5
12/07/2566	7.3	21.1	488	44.5	<0.60	30.3	<5
23/08/2566	7.4	11.7	238	5.3	<0.60	13	<5.0
13/09/2566	7.2	7.6	224	17.6	<0.60	4.48	<5.0
18/10/2656	7.1	14.6	270	19.5	<0.60	31	<5.0
15/11/2656	7.1	12.9	226	19.1	0.6	15	<5.0
15/12/2656	7.2	16.8	238	21.6	<0.60	21	<5.0
ค่ามาตรฐาน	5-9	≤40	≤500	≤30	≤1.0	≤35	≤20

หมายเหตุ : <sup>1/</sup> มาตรฐานควบคุมการระบายน้ำทิ้งจากอาคารประเภท ข. ตามประกาศกระทรวงทรัพยากรธรรมชาติและสิ่งแวดล้อม เรื่อง กำหนดมาตรฐานควบคุมการระบายน้ำทิ้งจากอาคารบางประเภทและบางขนาดประกาศในราชกิจจานุเบกษาเล่ม 122 ตอนที่ 125 ง ลงวันที่ 29 ธันวาคม พ.ศ. 2548

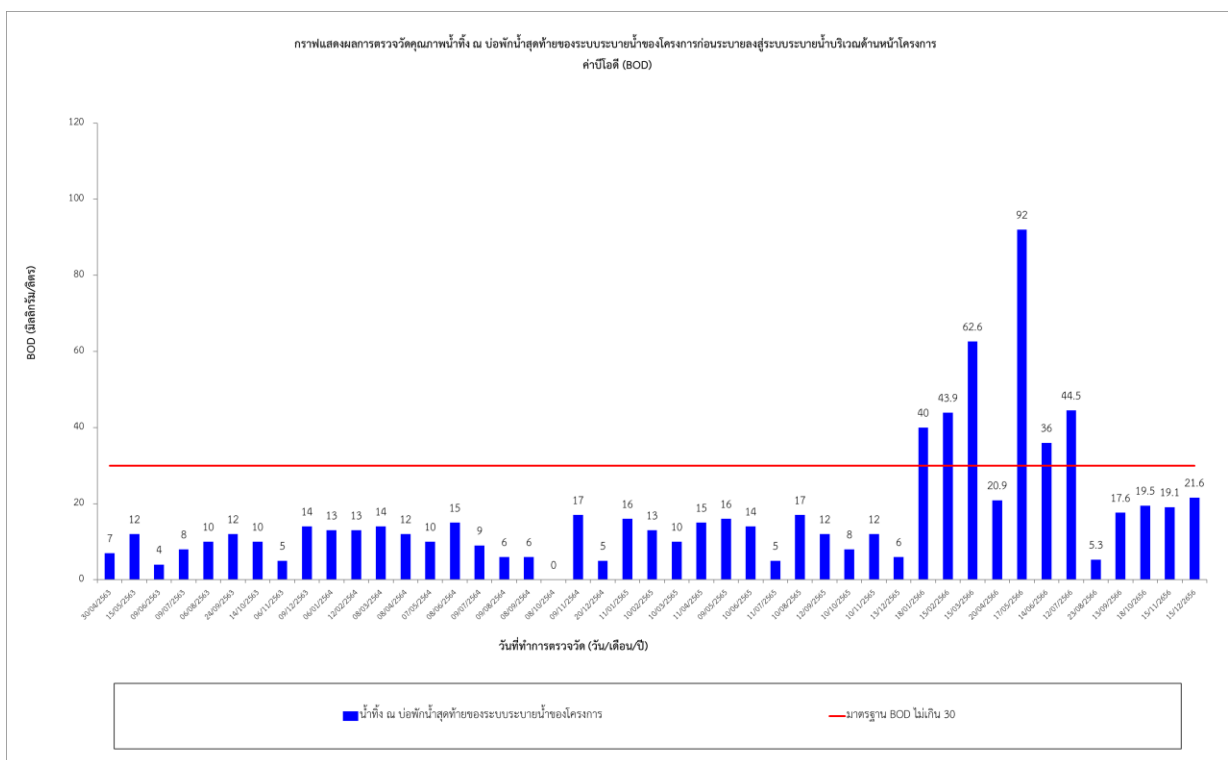
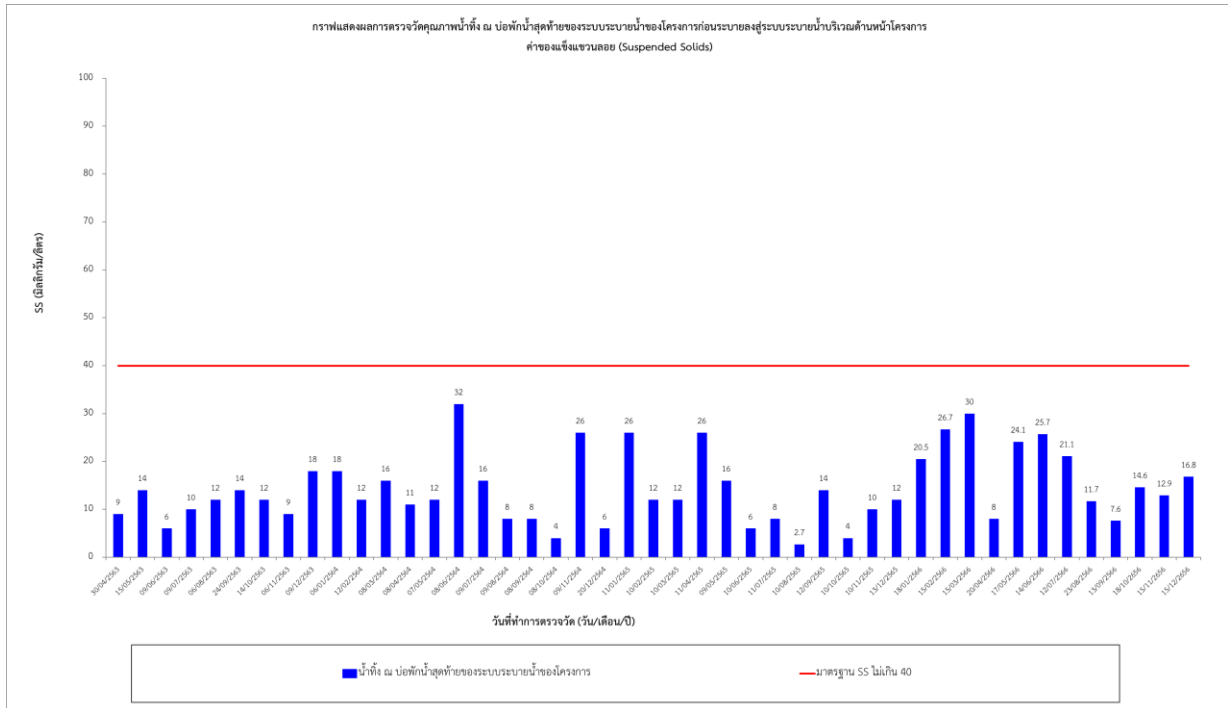


รายงานผลการปฏิบัติตามมาตรการป้องกัน และแก้ไขผลกระทบสิ่งแวดล้อม และมาตรการติดตามตรวจสอบผลกระทบสิ่งแวดล้อม  
(ระยะดำเนินการ) โครงการ คอนโด ยู เกษตร - นวมินทร์ ช่วงเดือนกรกฎาคม - ธันวาคม 2566

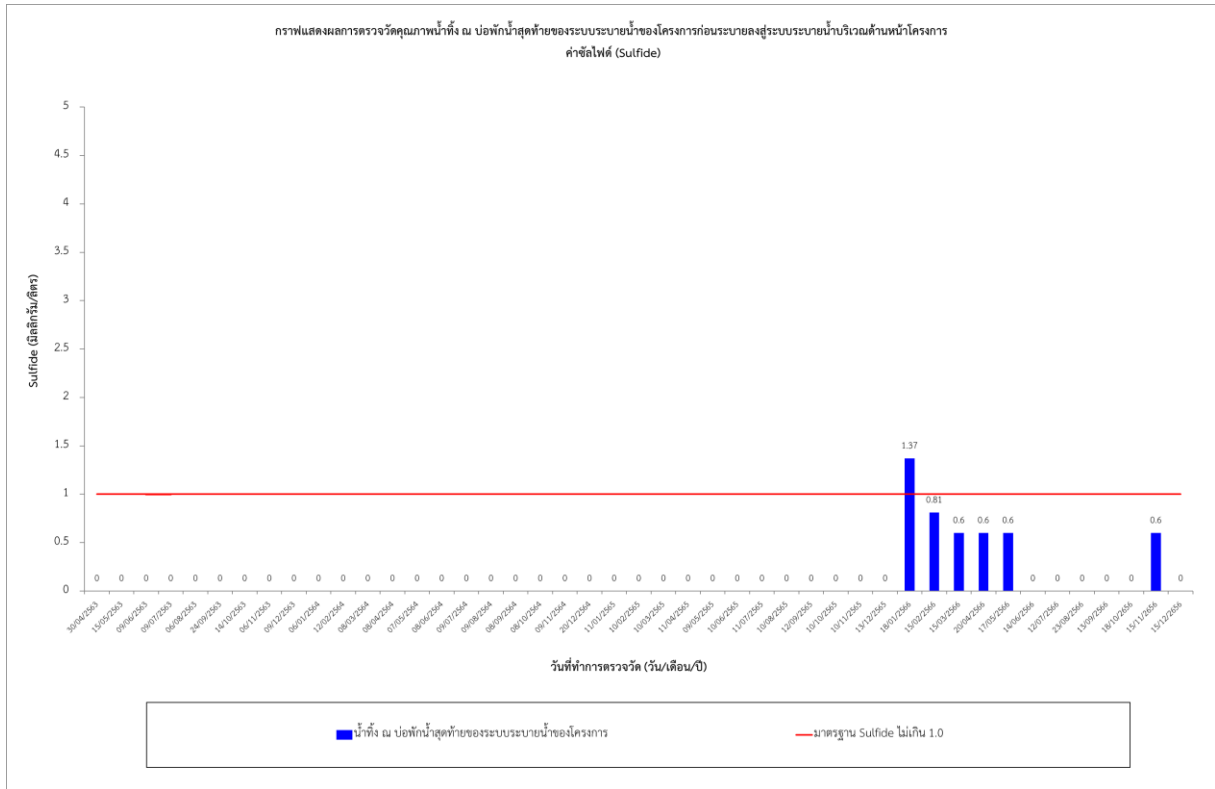


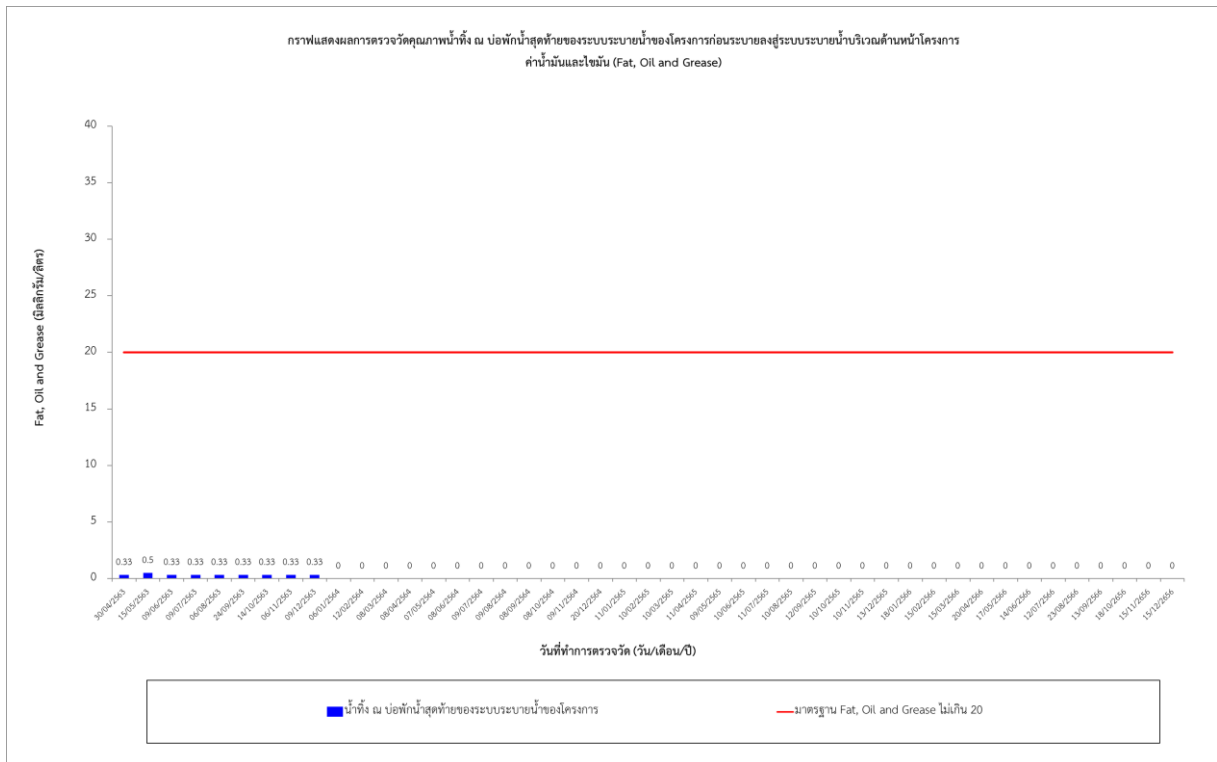
รูปที่ 3-4 ผลการติดตามตรวจสอบคุณภาพน้ำทิ้ง บริเวณบ่อพักน้ำสุดท้ายของระบบระบายน้ำของโครงการ  
ก่อนระบายลงสู่ระบบระบายน้ำบริเวณด้านหน้าโครงการ ของโครงการ คอนโด ยู เกษตร - นวมินทร์  
ช่วงเดือนเมษายน 2563 – ธันวาคม 2566

รายงานผลการปฏิบัติตามมาตรการป้องกัน และแก้ไขผลกระทบสิ่งแวดล้อม และมาตรการติดตามตรวจสอบผลกระทบสิ่งแวดล้อม  
(ระยะดำเนินการ) โครงการ คอนโด ยู เกษตร - นวมินทร์ ช่วงเดือนกรกฎาคม - ธันวาคม 2566



รูปที่ 3-4 ผลการติดตามตรวจสอบคุณภาพน้ำที่ บริเวณบ่อพักน้ำสุดท้ายของระบบระบายน้ำของโครงการ  
ก่อนระบายลงสู่ระบบระบายน้ำบริเวณด้านหน้าโครงการ ของโครงการ คอนโด ยู เกษตร - นวมินทร์  
ช่วงเดือนเมษายน 2563 – ธันวาคม 2566 (ต่อ 1)



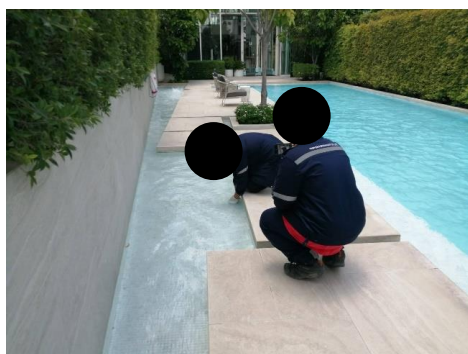


รูปที่ 3-4 ผลการติดตามตรวจสอบคุณภาพน้ำทิ้ง บริเวณบ่อพักน้ำสุดท้ายของระบบระบายน้ำของโครงการ  
ก่อนระบายลงสู่ระบบระบายน้ำบริเวณด้านหน้าโครงการ ของโครงการ คอนโด ยู เกษตร - นวมินทร์  
ช่วงเดือนเมษายน 2563 – ธันวาคม 2566 (ต่อ 3)

### 3.3.2 คุณภาพน้ำในสระว่ายน้ำ

ดำเนินการเก็บตัวอย่างน้ำ สระว่ายน้ำ ของโครงการ คอนโด ยู เกษตร - นวมินทร์ ระยะเปิดดำเนินการ จำนวน 2 จุด คือ สระว่ายน้ำบริเวณที่มีผู้ให้บริการเบาบาง และสระว่ายน้ำบริเวณที่มีผู้ให้บริการหนาแน่น ซึ่งจะมีการตรวจวัดวันละ 2 ครั้ง (pH และ Free Chlorine) เดือนละ 1 ครั้ง (Total Coliform Bacteria, Fecal Coliform Bacteria, Escherichia coli, Staphylococcus aureus, Pseudomonas aeruginosa) ในส่วนของพารามิเตอร์ที่ต้องตรวจสอบ ปีละ 1 ครั้ง คือ คลอรีนทั้งหมด (Total Chlorine) คลอไรด์ (Chloride) แอมโมเนีย (Ammonia) และไนเตรท (Nitrate) (แสดงการเก็บตัวอย่างคุณภาพน้ำในสระว่ายน้ำ ช่วงเดือน กรกฎาคม - ธันวาคม 2566 ดังแสดงในรูปที่ 3-5 แสดงผลการตรวจวัด ดังแสดงในตารางที่ 3-8) และแสดง ตารางเปรียบเทียบผลการตรวจวัดคุณภาพน้ำจากสระว่ายน้ำ โครงการ คอนโด ยู เกษตร - นวมินทร์ ช่วงเดือน เมษายน 2563 - ธันวาคม 2566 ดังแสดงในตารางที่ 3-9)

ผลการตรวจวัดคุณภาพน้ำสระว่ายน้ำ ช่วงเดือนกรกฎาคม - ธันวาคม 2566 พบว่า ส่วนใหญ่มีค่าอยู่ในเกณฑ์มาตรฐานตามคำแนะนำของคณะกรรมการสาธารณสุข ฉบับที่ 1/2550 เรื่อง การควบคุมการประกอบกิจการสระว่ายน้ำ หรือกิจการอื่นๆในทำนองเดียวกัน



แสดงการเก็บตัวอย่างคุณภาพน้ำในสระว่ายน้ำ เดือนกรกฎาคม 2566



แสดงการเก็บตัวอย่างคุณภาพน้ำในสระว่ายน้ำ เดือนสิงหาคม 2566

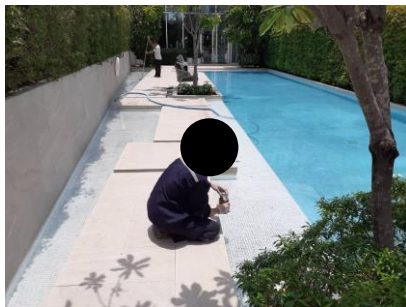
รูปที่ 3-5 แสดงการเก็บตัวอย่างคุณภาพน้ำในสระว่ายน้ำ ช่วงเดือนกรกฎาคม - ธันวาคม 2566



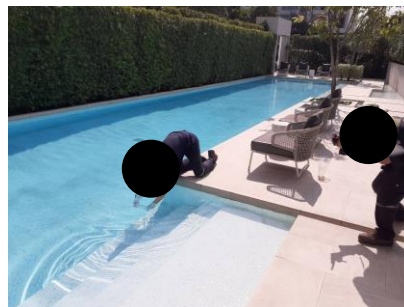
แสดงการเก็บตัวอย่างคุณภาพน้ำในสระว่ายน้ำ เดือนกันยายน 2566



แสดงการเก็บตัวอย่างคุณภาพน้ำในสระว่ายน้ำ เดือนตุลาคม 2566



แสดงการเก็บตัวอย่างคุณภาพน้ำในสระว่ายน้ำ เดือนพฤศจิกายน 2566



แสดงการเก็บตัวอย่างคุณภาพน้ำในสระว่ายน้ำ เดือนธันวาคม 2566

รูปที่ 3-5 แสดงการเก็บตัวอย่างคุณภาพน้ำในสระว่ายน้ำ ช่วงเดือนกรกฎาคม - ธันวาคม 2566

ตารางที่ 3-8 ผลการตรวจวัดคุณภาพน้ำจากสระว่ายน้ำโครงการ คอนโด ยู เกษตร - นวมินทร์ ช่วงเดือนกรกฎาคม - ธันวาคม 2566

วันที่ตรวจวัด	พารามิเตอร์ (รายเดือน)					พารามิเตอร์ (รายปี)			
	Total Coliform Bacteria	Fecal Coliform Bacteria	Escherichia coli	Staphylococcus aureus	Pseudomonas aeruginosa	Total Chlorine	Chloride	Ammonia	Nitrate
บริเวณที่มีผู้ใช้บริการเบาบาง									
12/07/2566	<1.1	<1.1	NOT DETECTED	NOT DETECTED	NOT DETECTED				
23/08/2566	<1.1	<1.1	NOT DETECTED	NOT DETECTED	NOT DETECTED				
13/09/2566	<1.8	<1.8	<1.8	ไม่พบ	ไม่พบ				
18/10/2656	<1.8	<1.8	ไม่พบ	ไม่พบ	ไม่พบ	0.4	1500	<0.14	1.1
15/11/2656	<1.8	<1.8	ไม่พบ	ไม่พบ	ไม่พบ				
15/12/2656	<1.8	<1.8	ไม่พบ	ไม่พบ	ไม่พบ				
ค่ามาตรฐาน	≤10	ต้องไม่พบ	ต้องไม่พบ	ต้องไม่พบ	ต้องไม่พบ	0.6-1.0	≤600	≤20	≤50
บริเวณที่มีผู้ใช้บริการหนาแน่น									
12/07/2566	2.2	2.2	NOT DETECTED	NOT DETECTED	NOT DETECTED				
23/08/2566	2.2	2.2	NOT DETECTED	NOT DETECTED	NOT DETECTED				
13/09/2566	<1.8	<1.8	<1.8	ไม่พบ	ไม่พบ				
18/10/2656	<1.8	<1.8	ไม่พบ	ไม่พบ	ไม่พบ	0.5	1486	<0.14	1.2
15/11/2656	<1.8	<1.8	ไม่พบ	ไม่พบ	ไม่พบ				
15/12/2656	<1.8	<1.8	ไม่พบ	ไม่พบ	ไม่พบ				
ค่ามาตรฐาน	≤10	ต้องไม่พบ	ต้องไม่พบ	ต้องไม่พบ	ต้องไม่พบ	0.6-1.0	≤600	≤20	≤50

หมายเหตุ : มาตรฐานตามคำแนะนำของคณะกรรมการสาธารณสุข ฉบับที่ 1/2550 เรื่อง การควบคุมการประกอบกิจการสระว่ายน้ำ หรือกิจการอื่นๆ ในทำนองเดียวกัน

ND (Non-Detectable) หมายถึง ตรวจไม่พบ

<1.8 หมายถึง ตรวจไม่พบโดยวิธี MPN Test

<1 หมายถึง ตรวจไม่พบโดยวิธี Membrane Filter Technique



ตารางที่ 3-9 เปรียบเทียบผลการตรวจวัดคุณภาพน้ำจากสระว่ายน้ำ โครงการ คอนโด ยู เกษตร - นวมินทร์ ช่วงเดือนเมษายน 2563 – ธันวาคม 2566

วันที่ตรวจวัด	พารามิเตอร์ (รายเดือน)					พารามิเตอร์ (รายปี)			
	Total Coliform Bacteria	Fecal Coliform Bacteria	Escherichia coli	Staphylococcus aureus	Pseudomonas aeruginosa	Total Chlorine	Chloride	Ammonia	Nitrate
บริเวณที่มีผู้ใช้บริการเบาบง									
30/04/2563	<1.8	<1.8 (ไม่พบ)	ND (ไม่พบ)	ND (ไม่พบ)	<1 (ไม่พบ)	-	-	-	-
15/05/2563	<1.8	<1.8 (ไม่พบ)	ND (ไม่พบ)	ND (ไม่พบ)	<1 (ไม่พบ)	-	-	-	-
09/06/2563	<1.8	<1.8 (ไม่พบ)	ND (ไม่พบ)	ND (ไม่พบ)	<1 (ไม่พบ)	-	-	-	-
09/07/2563	<1.8	<1.8 (ไม่พบ)	ND (ไม่พบ)	ND (ไม่พบ)	<1 (ไม่พบ)	-	-	-	-
06/08/2563	<1.8	<1.8 (ไม่พบ)	ND (ไม่พบ)	ND (ไม่พบ)	<1 (ไม่พบ)	-	-	-	-
24/09/2563	<1.8	<1.8 (ไม่พบ)	ND (ไม่พบ)	ND (ไม่พบ)	<1 (ไม่พบ)	-	-	-	-
14/10/2563	<1.8	<1.8 (ไม่พบ)	ND (ไม่พบ)	ND (ไม่พบ)	<1 (ไม่พบ)	-	-	-	-
06/11/2563	<1.8	<1.8 (ไม่พบ)	ND (ไม่พบ)	ND (ไม่พบ)	<1 (ไม่พบ)	<0.008	1,594.51	<0.056	0.678
09/12/2563	<1.8	<1.8 (ไม่พบ)	ND (ไม่พบ)	ND (ไม่พบ)	<1 (ไม่พบ)	-	-	-	-
6/1/2564	<1.8	<1.8 (ไม่พบ)	ND (ไม่พบ)	ND (ไม่พบ)	<1 (ไม่พบ)	-	-	-	-
12/2/2564	<1.8	<1.8 (ไม่พบ)	ND (ไม่พบ)	ND (ไม่พบ)	<1 (ไม่พบ)	-	-	-	-
8/3/2564	<1.8	<1.8 (ไม่พบ)	ND (ไม่พบ)	ND (ไม่พบ)	<1 (ไม่พบ)	-	-	-	-
8/4/2564	<1.8	<1.8 (ไม่พบ)	ND (ไม่พบ)	ND (ไม่พบ)	<1 (ไม่พบ)	-	-	-	-
7/5/2564	<1.8	<1.8 (ไม่พบ)	ND (ไม่พบ)	ND (ไม่พบ)	<1 (ไม่พบ)	-	-	-	-
8/6/2564	<1.8	<1.8 (ไม่พบ)	ND (ไม่พบ)	ND (ไม่พบ)	<1 (ไม่พบ)	-	-	-	-
09/07/2564	<1.8	<1.8 (ไม่พบ)	ND (ไม่พบ)	ND (ไม่พบ)	<1 (ไม่พบ)	-	-	-	-
09/08/2564	<1.8	<1.8 (ไม่พบ)	ND (ไม่พบ)	ND (ไม่พบ)	<1 (ไม่พบ)	-	-	-	-
08/09/2564	<1.8	<1.8 (ไม่พบ)	ND (ไม่พบ)	ND (ไม่พบ)	<1 (ไม่พบ)	-	-	-	-
08/10/2564	<1.8	<1.8 (ไม่พบ)	ND (ไม่พบ)	ND (ไม่พบ)	<1 (ไม่พบ)	-	-	-	-
09/11/2564	<1.8	<1.8 (ไม่พบ)	ND (ไม่พบ)	ND (ไม่พบ)	<1 (ไม่พบ)	-	-	-	-
20/12/2564	<1.8	<1.8 (ไม่พบ)	ND (ไม่พบ)	ND (ไม่พบ)	<1 (ไม่พบ)	0.069	1,324.59	1.12	0.227
11/01/2565	<1.8	<1.8 (ไม่พบ)	ND (ไม่พบ)	ND (ไม่พบ)	<1 (ไม่พบ)	-	-	-	-



วันที่ตรวจวัด	พารามิเตอร์ (รายเดือน)					พารามิเตอร์ (รายปี)			
	Total Coliform Bacteria	Fecal Coliform Bacteria	Escherichia coli	Staphylococcus aureus	Pseudomonas aeruginosa	Total Chlorine	Chloride	Ammonia	Nitrate
10/02/2565	<1.8	<1.8 (ไม่พบ)	ND (ไม่พบ)	ND (ไม่พบ)	<1 (ไม่พบ)	-	-	-	-
10/03/2565	<1.8	<1.8 (ไม่พบ)	ND (ไม่พบ)	ND (ไม่พบ)	<1 (ไม่พบ)	-	-	-	-
11/04/2565	<1.8	<1.8 (ไม่พบ)	ND (ไม่พบ)	ND (ไม่พบ)	<1 (ไม่พบ)	-	-	-	-
09/05/2565	<1.8	<1.8 (ไม่พบ)	ND (ไม่พบ)	ND (ไม่พบ)	<1 (ไม่พบ)	-	-	-	-
10/06/2565	<1.8	<1.8 (ไม่พบ)	ND (ไม่พบ)	ND (ไม่พบ)	<1 (ไม่พบ)	-	-	-	-
11/07/2565	<1.8	<1.8 (ไม่พบ)	ND (ไม่พบ)	ND (ไม่พบ)	<1 (ไม่พบ)	-	-	-	-
10/08/2565	<1.8	<1.8 (ไม่พบ)	ND (ไม่พบ)	ND (ไม่พบ)	<1 (ไม่พบ)	-	-	-	-
12/09/2565	<1.8	<1.8 (ไม่พบ)	ND (ไม่พบ)	ND (ไม่พบ)	<1 (ไม่พบ)	-	-	-	-
10/10/2565	<1.8	<1.8 (ไม่พบ)	ND (ไม่พบ)	ND (ไม่พบ)	<1 (ไม่พบ)	-	-	-	-
10/11/2565	<1.8	<1.8 (ไม่พบ)	ND (ไม่พบ)	ND (ไม่พบ)	<1 (ไม่พบ)	-	-	-	-
13/12/2565	<1.8	<1.8 (ไม่พบ)	ND (ไม่พบ)	ND (ไม่พบ)	<1 (ไม่พบ)	<0.010	2,499.22	<0.06	0.765
18/01/66	<1.1	<1.1	Not Detectable	Not Detectable	Not Detectable	-	-	-	-
15/02/66	<1.1	<1.1	Not Detectable	Not Detectable	Not Detectable	-	-	-	-
15/03/66	<1.1	<1.1	Not Detectable	Not Detectable	Not Detectable	-	-	-	-
20/04/66	<1.1	<1.1	Not Detectable	Not Detectable	Not Detectable	-	-	-	-
17/05/66	ND	ND	ND	ND	ND	-	-	-	-
14/06/66	<1.1	<1.1	Not Detectable	Not Detectable	Not Detectable	-	-	-	-
12/07/2566	<1.1	<1.1	NOT DETECTED	NOT DETECTED	NOT DETECTED				
23/08/2566	<1.1	<1.1	NOT DETECTED	NOT DETECTED	NOT DETECTED				
13/09/2566	<1.8	<1.8	<1.8	ไม่พบ	ไม่พบ				
18/10/2566	<1.8	<1.8	ไม่พบ	ไม่พบ	ไม่พบ	0.4	1500	<0.14	1.1
15/11/2566	<1.8	<1.8	ไม่พบ	ไม่พบ	ไม่พบ				
15/12/2566	<1.8	<1.8	ไม่พบ	ไม่พบ	ไม่พบ				
ค่ามาตรฐาน	≤10	ต้องไม่พบ	ต้องไม่พบ	ต้องไม่พบ	ต้องไม่พบ	0.6-1.0	≤600	≤20	≤50

วันที่ตรวจวัด	พารามิเตอร์ (รายเดือน)					พารามิเตอร์ (รายปี)			
	Total Coliform Bacteria	Fecal Coliform Bacteria	Escherichia coli	Staphylococcus aureus	Pseudomonas aeruginosa	Total Chlorine	Chloride	Ammonia	Nitrate
บริเวณที่มีผู้ใช้บริการหนาแน่น									
30/04/2563	<1.8	<1.8 (ไม่พบ)	ND (ไม่พบ)	ND (ไม่พบ)	<1 (ไม่พบ)	-	-	-	-
15/05/2563	<1.8	<1.8 (ไม่พบ)	ND (ไม่พบ)	ND (ไม่พบ)	<1 (ไม่พบ)	-	-	-	-
09/06/2563	<1.8	<1.8 (ไม่พบ)	ND (ไม่พบ)	ND (ไม่พบ)	<1 (ไม่พบ)	-	-	-	-
09/07/2563	<1.8	<1.8 (ไม่พบ)	ND (ไม่พบ)	ND (ไม่พบ)	<1 (ไม่พบ)	-	-	-	-
06/08/2563	<1.8	<1.8 (ไม่พบ)	ND (ไม่พบ)	ND (ไม่พบ)	<1 (ไม่พบ)	-	-	-	-
24/09/2563	<1.8	<1.8 (ไม่พบ)	ND (ไม่พบ)	ND (ไม่พบ)	<1 (ไม่พบ)	-	-	-	-
14/10/2563	<1.8	<1.8 (ไม่พบ)	ND (ไม่พบ)	ND (ไม่พบ)	<1 (ไม่พบ)	-	-	-	-
06/11/2563	<1.8	<1.8 (ไม่พบ)	ND (ไม่พบ)	ND (ไม่พบ)	<1 (ไม่พบ)	0.369	1,904.41	<0.056	0.640
09/12/2563	<1.8	<1.8 (ไม่พบ)	ND (ไม่พบ)	ND (ไม่พบ)	<1 (ไม่พบ)	-	-	-	-
6/1/2564	<1.8	<1.8 (ไม่พบ)	ND (ไม่พบ)	ND (ไม่พบ)	<1 (ไม่พบ)	-	-	-	-
12/2/2564	<1.8	<1.8 (ไม่พบ)	ND (ไม่พบ)	ND (ไม่พบ)	<1 (ไม่พบ)	-	-	-	-
8/3/2564	<1.8	<1.8 (ไม่พบ)	ND (ไม่พบ)	ND (ไม่พบ)	<1 (ไม่พบ)	-	-	-	-
8/4/2564	<1.8	<1.8 (ไม่พบ)	ND (ไม่พบ)	ND (ไม่พบ)	<1 (ไม่พบ)	-	-	-	-
7/5/2564	<1.8	<1.8 (ไม่พบ)	ND (ไม่พบ)	ND (ไม่พบ)	<1 (ไม่พบ)	-	-	-	-
8/6/2564	<1.8	<1.8 (ไม่พบ)	ND (ไม่พบ)	ND (ไม่พบ)	<1 (ไม่พบ)	-	-	-	-
09/07/2564	<1.8	<1.8 (ไม่พบ)	ND (ไม่พบ)	ND (ไม่พบ)	<1 (ไม่พบ)	-	-	-	-
09/08/2564	<1.8	<1.8 (ไม่พบ)	ND (ไม่พบ)	ND (ไม่พบ)	<1 (ไม่พบ)	-	-	-	-
08/09/2564	<1.8	<1.8 (ไม่พบ)	ND (ไม่พบ)	ND (ไม่พบ)	<1 (ไม่พบ)	-	-	-	-
08/10/2564	<1.8	<1.8 (ไม่พบ)	ND (ไม่พบ)	ND (ไม่พบ)	<1 (ไม่พบ)	-	-	-	-
09/11/2564	<1.8	<1.8 (ไม่พบ)	ND (ไม่พบ)	ND (ไม่พบ)	<1 (ไม่พบ)	-	-	-	-
20/12/2564	<1.8	<1.8 (ไม่พบ)	ND (ไม่พบ)	ND (ไม่พบ)	<1 (ไม่พบ)	0.299	1,549.52	1.90	0.470
11/01/2565	<1.8	<1.8 (ไม่พบ)	ND (ไม่พบ)	ND (ไม่พบ)	<1 (ไม่พบ)	-	-	-	-
10/02/2565	<1.8	<1.8 (ไม่พบ)	ND (ไม่พบ)	ND (ไม่พบ)	<1 (ไม่พบ)	-	-	-	-
10/03/2565	<1.8	<1.8 (ไม่พบ)	ND (ไม่พบ)	ND (ไม่พบ)	<1 (ไม่พบ)	-	-	-	-
11/04/2565	<1.8	<1.8 (ไม่พบ)	ND (ไม่พบ)	ND (ไม่พบ)	<1 (ไม่พบ)	-	-	-	-

วันที่ตรวจวัด	พารามิเตอร์ (รายเดือน)					พารามิเตอร์ (รายปี)			
	Total Coliform Bacteria	Fecal Coliform Bacteria	Escherichia coli	Staphylococcus aureus	Pseudomonas aeruginosa	Total Chlorine	Chloride	Ammonia	Nitrate
09/05/2565	<1.8	<1.8 (ไม่พบ)	ND (ไม่พบ)	ND (ไม่พบ)	<1 (ไม่พบ)	-	-	-	-
10/06/2565	<1.8	<1.8 (ไม่พบ)	ND (ไม่พบ)	ND (ไม่พบ)	<1 (ไม่พบ)	-	-	-	-
11/07/2565	<1.8	<1.8 (ไม่พบ)	ND (ไม่พบ)	ND (ไม่พบ)	<1 (ไม่พบ)	-	-	-	-
10/08/2565	<1.8	<1.8 (ไม่พบ)	ND (ไม่พบ)	ND (ไม่พบ)	<1 (ไม่พบ)	-	-	-	-
12/09/2565	<1.8	<1.8 (ไม่พบ)	ND (ไม่พบ)	ND (ไม่พบ)	<1 (ไม่พบ)	-	-	-	-
10/10/2565	<1.8	<1.8 (ไม่พบ)	ND (ไม่พบ)	ND (ไม่พบ)	<1 (ไม่พบ)	-	-	-	-
10/11/2565	<1.8	<1.8 (ไม่พบ)	ND (ไม่พบ)	ND (ไม่พบ)	<1 (ไม่พบ)	-	-	-	-
13/12/2565	<1.8	<1.8 (ไม่พบ)	ND (ไม่พบ)	ND (ไม่พบ)	<1 (ไม่พบ)	<0.010	2,599.19	<0.06	0.831
18/01/66	<1.1	<1.1	Not Detectable	Not Detectable	Not Detectable	-	-	-	-
15/02/66	<1.1	<1.1	Not Detectable	Not Detectable	Not Detectable	-	-	-	-
15/03/66	<1.1	<1.1	Not Detectable	Not Detectable	Not Detectable	-	-	-	-
20/04/66	<1.1	<1.1	Not Detectable	Not Detectable	Not Detectable	-	-	-	-
17/05/66	ND	ND	ND	ND	ND	-	-	-	-
14/06/66	2.2	2.2	Detectable	Not Detectable	Not Detectable	-	-	-	-
12/07/2566	2.2	2.2	NOT DETECTED	NOT DETECTED	NOT DETECTED				
23/08/2566	2.2	2.2	NOT DETECTED	NOT DETECTED	NOT DETECTED				
13/09/2566	<1.8	<1.8	<1.8	ไม่พบ	ไม่พบ				
18/10/2656	<1.8	<1.8	ไม่พบ	ไม่พบ	ไม่พบ	0.5	1486	<0.14	1.2
15/11/2656	<1.8	<1.8	ไม่พบ	ไม่พบ	ไม่พบ				
15/12/2656	<1.8	<1.8	ไม่พบ	ไม่พบ	ไม่พบ				
ค่ามาตรฐาน	≤10	ต้องไม่พบ	ต้องไม่พบ	ต้องไม่พบ	ต้องไม่พบ	0.6-1.0	≤600	≤20	≤50

หมายเหตุ : มาตรฐานตามคำแนะนำของกรมการสาธารณสุข ฉบับที่ 1/2550 เรื่อง การควบคุมการประกอบกิจการส้วมสาธารณะ หรือกิจการอื่นๆ ในทำนองเดียวกัน

ND (Non-Detectable) หมายถึง ตรวจไม่พบ

<1.8 หมายถึง ตรวจไม่พบโดยวิธี MPN Test

<1 หมายถึง ตรวจไม่พบโดยวิธี Membrane Filter Technique